

Compte rendu



Hautes Alpes *Ski de fond*

**Assemblée Générale
Conseil Général**

GAP 7 juin 2011

Sommaire

Page	Sujet
P 2, 3	Introduction par Jean Louis Poncet, Président de Hautes Alpes Ski de Fond
P 3, 4	Bilans hiver : Météo, Chiffre d'affaire, journées skieurs
P 5, 7	La communication générique
P 7, 8	Stratégie marketing
P 8, 10	Démarche «Public Jeune »
P 11, 16	Compétition : Bilan de la saison, perspectives
P 17	Nordic Stream
P 18	Programme régional
P 18	Elections des membres des collèges
P 18, 19	Liste des membres du Conseil d'administration
P 19	Tarifs 2012/2013
P 19	Nordique France : Intervention de M. Gamot, Directeur de Nordique France (résumé)
P 20, 21	Structures présentes ou représentées et liste des invités présents

Ouverture des travaux 14 h 30

Introduction par Jean Louis Poncet, Président de Hautes Alpes Ski de Fond

« Je suis heureux de vous accueillir dans les locaux du Conseil Général pour cette assemblée générale de printemps. Tout d'abord je vais me présenter, je suis le Conseiller général du canton du Queyras et j'ai été élu au mois de mars. La majorité du Conseil général a souhaité que je sois candidat à la présidence de Hautes Alpes Ski de Fond puisque de droit c'est un Conseiller général qui en est le président. J'ai donc été élu Président de Hautes Alpes Ski de Fond à Vallouise le 13 mai. Avant d'aller plus loin je dois excuser les personnes suivantes qui ne pourront pas être présente aujourd'hui : (Liste à établir demain) Me Patricia Vincent de la Région PACA.

Depuis le 13 mai j'ai pris le temps de m'intéresser au fonctionnement de HASF qui fédère les sites nordiques des 2 départements. Le Conseil Général des Hautes Alpes a toujours été fortement investi dans cette association sur laquelle il compte en tant que service apportant ses conseils techniques mais aussi en tant qu'animatrice des zones nordiques du département. Vous pouvez compter sur moi pour agir auprès de mes collègues du Conseil général pour défendre le développement de votre activité et assurer la mission qui m'a été confiée. Originaire du Queyras depuis plusieurs générations je suis plus que sensibilisé au développement des activités touristiques en général et du ski de fond en particulier. L'évolution de la demande des clients nous poussent à adapter nos stratégies en permanence pour mieux répondre aux souhaits des touristes. Les actions conduites par Hautes Alpes Ski de Fond vont dans ce sens.

J'ai constaté que dans les cartons de HASF plusieurs chantiers étaient en cours et en direction de différents publics. Au cours de cette assemblée générale nous allons faire le point sur l'ensemble des actions qui vont être mises en œuvre prochainement. Il est important que nous puissions organiser l'offre touristique pour le compte de tous les sites autant les plus grands que les petits. La vocation de Hautes Alpes Ski de Fond est de favoriser le développement économique des vallées et des villages et tous les projets en cours prennent en compte cette contrainte.

Nous allons aussi faire le point sur le volet compétition car les efforts fait par les jeunes sportifs payent désormais au plus haut niveau, c'est Thibaut Chêne qui nous présentera le bilan de l'hiver mais aussi les perspectives vers lesquelles se tournent les athlètes de la Région. Il est important pour notre département de se positionner clairement par rapport à la compétition nordique et de faire aussi connaître à travers elle les capacités de nos stations, ainsi l'hiver prochain le Queyras accueillera une épreuve de Coupe d'Europe, ce qui n'était pas arrivé dans les Alpes du Sud depuis 10 ans. Je suis fier de vous annoncer cela et j'en profite pour féliciter nos championnes promues en Equipe de France ou groupe

National avec Coraline Hugues du club des Orres – Crévoux – Embrun, Lise Marseille de Gap Bayard, Sigrid Montigny de la Vallouise et nos champions, les garçons, avec Noë Bellet de Serre Chevalier, le Queyrassin Paul Goalabré, et Tao Quéméré de Gap Bayard.

Dans un autre domaine nous évoquerons aussi le Programme Régional qui continue à soutenir les sites nordiques. Nous vous présenterons également la démarche qui va s'enclencher auprès des Publics Jeunes et pour ce faire c'est Olivier Lecomte de l'Inspection Académique qui posera les éléments du débat.

Nous vous donnerons toutes les explications nécessaires pour intégrer le projet Nordic Stream qui va se mettre en route dès le mois de juillet et pour lequel nous allons avoir besoin de votre réactivité.

Avant cela nous dresserons un bilan succinct de l'hiver et nous aurons une présentation très détaillée de toutes les actions de communication qui seront mises en œuvre dans les mois à venir.

Nous terminerons cette assemblée générale par deux votes, l'un pour les élections des représentants des collectivités et des gestionnaires comme il se doit tous les 3 ans et l'autre pour les tarifs de la saison 2011/2012.

En conclusion je voudrais rendre un hommage à mes prédécesseurs dans cette fonction, je sais que chacun d'eux quelque soit son bord politique a donné le meilleur de lui même pour faire avancer la structure et le développement des activités nordiques. Aussi c'est sans esprit partisan que je prends les responsabilités qui m'ont été confiées. Pendant 7 ans Alain Fardella a conduit Hautes Alpes Ski de Fond avec sagesse et je m'efforcerai d'en faire autant. Si vous le voulez bien passons maintenant aux travaux qui nous intéressent avec la présentation du bilan de l'hiver »

1 – Bilans

1-a Météorologique et enneigement

- **Décembre** : Faisant suite à une fin de novembre déjà très froide, les températures ont été exceptionnellement basses au cours du mois de décembre, ponctué par trois vagues de froid successives. Avec une température moyenne inférieure de 3 °C à la normale, décembre 2010 est le mois de décembre le plus froid depuis 1969.
- **Janvier** : Les températures sont restées bien en-deçà des valeurs de saison, hormis une période de grande douceur entre le 6 et le 18 . Elles sont au final proches des normales mensuelles sur la quasi-totalité du pays. L'anomalie mensuelle à l'échelle de la France est égale à +0,3 °C. Les cumuls de précipitations ont généralement montré un déficit
- **Février**
Les températures moyennes ont été quasiment partout supérieures aux normales mensuelles. La moyenne mensuelle est supérieure à la normale de 1,2 °C .
Les cumuls des précipitations ont été déficitaires sur la quasi-totalité du pays, tout particulièrement sur le Nord-Est, le Languedoc et les Alpes où, par endroits, ils ont peiné à atteindre 20 % de la valeur normale.
Référence : http://climat.meteofrance.com/chgt_climat2/bilans_climatiques/archives/2011/bilan_hiver_20102011?page_id=14492

1-b Chiffre d'affaire

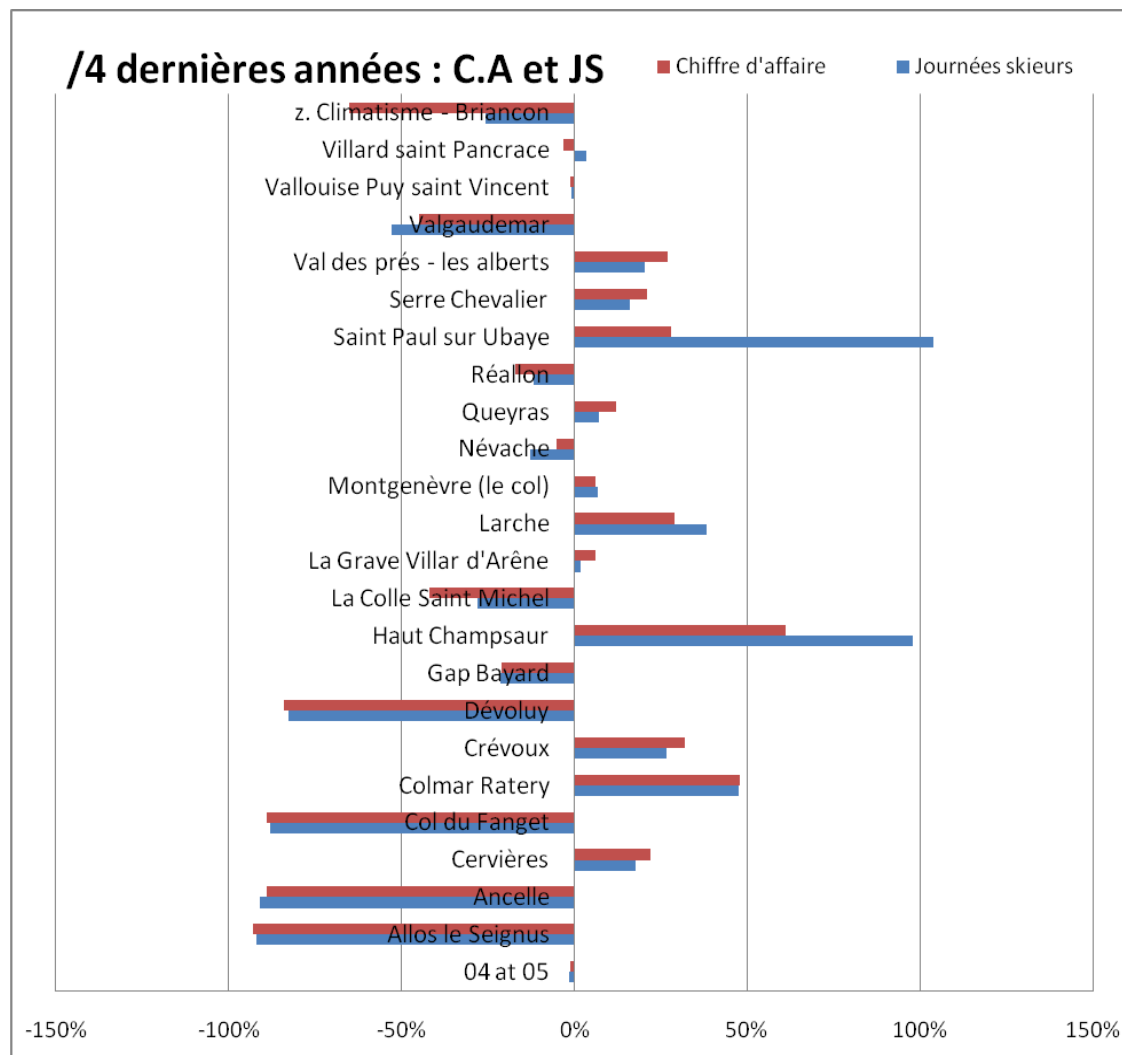
	Site	Saison 10/11	Saison 09/10	%/n-1
1	Ancelle	2 415 €	24 470,00 €	-90%
2	Cervièrès	45 876 €	32 816,00 €	40%
3	Crévoux	54 041 €	48 732,00 €	11%
5	Dévoluy	5 170 €	39 087,00 €	-87%
6	Gap Bayard	71 514 €	107 214,50 €	-33%
7	Haut Champsaur	23 544 €	20 010,00 €	-43%
8	La Grave Villar d'Arène	7 621 €	7 382,00 €	3%
9	Montgenèvre	28 111 €	21 418,00 €	31%
10	Névache	57 161 €	52 100,00 €	10%
11	Queyras	135 964 €	125 323,50 €	8%
12	Réallon	4 948 €	6 296,50 €	-21%
14	Serre Chevalier	70 734 €	71 345,00 €	-1%
15	Val des prés - les alberts	58 610 €	54 898,00 €	7%
16	Valgaudemar	1 194 €	2 799,00 €	-57%

17	Vallouise Puy saint Vincent	42 194 €	46 922,50 €	-10%
18	Villard saint Pancrace	14 243 €	17 894,00 €	-20%
19	z. Climatisme - Briançon	2 196 €	3 214,00 €	-32%
	Hautes Alpes	625 535 €	681 922,00 €	-10%

20	Allos le seignus	116 €	1 280,00 €	-91%
21	Col du fanget (seyne les alpes)	402 €	- €	
22	Colmars Ratery	9 197 €	5 206,50 €	77%
23	La Colle Saint Michel	3 470 €	6 063,00 €	-43%
24	Larche	19 950 €	9 812,00 €	118%
25	Saint paul sur ubaye	5 530 €		
	Alpes de Haute Provence	38 664 €	22 361,50 €	79%

La part des titres « saison » représente 42 % du total au lieu de 36 % l'an dernier

1-c Journées skieurs



Journées skieurs

**- 10 % pour le 05 soit -11 739 JS. La perte en journées skieurs des sites mal enneigés s'élève à 19 552 (sur N-1)
+ 31 % pour le 04**

3 La communication générique

3- a Nordic mag 2012 : 6^{ème} édition

- Format identique
- 20 000 exemplaires
- 44 pages : 28 pages de rédactionnel, 7 pages de pub, 8 pages de guide pratique

Objectif 2012 : encore plus de produits !!!

Contenu

- Zoom sur le site nordique de Vallouise-Pelvoux
- Topo rando : Les Balcons de la Durance
- Dossier : Les courses populaires
- Métier : Vandel, fabricant de ski
- Histoire : les années 20/30 focalisé sur les tremplins et la vie des clubs
- Les news du CRAPS
- Technique : les différents pas de skating

Et toujours les actus, les bons plans ...

Tarif encart publicitaire :

Demi page : 480 €

Pleine page : 800 €

3- b Site Internet

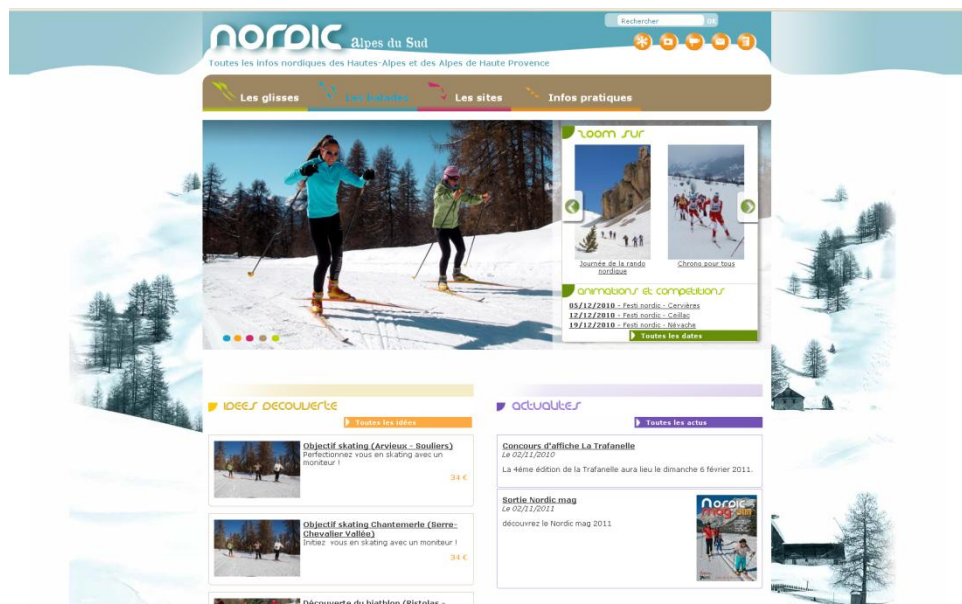
Bilan du premier hiver de fonctionnement

Un site qui vit et qui est actualisé !!

- Plus de **réactivité** grâce à la **maitrise complète de l'outil** par les salariés de Hautes Alpes Ski de Fond
- Mise en ligne de **produits, d'actus, d'animations** en cours d'hiver
- **Plus de visuels** type photos, vidéos, documents à télécharger
- Une **news letter attractive** et simple à utiliser
- Une rubrique spéciale pour HASF

Objectif 2012

- Plus de visiteurs
- Plus d'abonnés à la news letter
- Des rubriques plus fournies
- optimiser les réseaux sociaux type Face book



3-c L' évènementiel ciblé

Festi nordic

705 participants (283 adultes / 422 enfants)
Des difficultés d'organisation par rapport à l'enneigement

Point positifs :

- Prêt de matériel gratuit sur place,
- Les stands locaux
- Bons retours de l'atelier Histoire du ski
- Des solutions pour optimiser le biathlon
- Premier test de Festi nordic sur un front de neige alpin

(Super Dévoluy)

Nouveautés 2012 : nouvel atelier vitesse

- Appel à candidature : première quinzaine de juin
- Date limite : 20 juillet 2011
- 8 candidats retenus (priorité à ceux qui ne l'ont jamais fait)

- Répétition obligatoire le 26 novembre 2011 à Pelvoux
- 1 moniteur local en plus + 1 pisteur



Gap Bayard au féminin

- 76 participantes dont 30 % hors 04 et 05
- Plus d'inscriptions à l'avance
- Format Week End plus adapté en terme de
- communication et d'organisation
- GBF 2012 : 11 et 12 février 2012

Nouveautés

- Mettre encore plus l'accent sur la convivialité et

le bien être

- On parlera de "parcours" et non de "course"
- On recherche une marraine !
- Augmenter la capacité d'accueil (buffet debout)

- Améliorer le partenariat avec la marque Salomon
- Monter un produit avec les hôteliers de Gap



Journée de découverte du ski de randonnée nordique

Bilan

65 inscrits et 100 personnes sur le site de Champ Bellet

Seule date maintenue en France faute d'enneigement

Transfert de clientèle entre les massifs

Points positifs : toilettes sèches, atelier nature, restauration,

bonne organisation spatiale

Points négatifs : manque de matériel, mauvaise signalétique

Edition 2012

Date : **dimanche 15 janvier 2012**

Recherche de partenariat avec des marques

Promouvoir les produits rando nordique de tous les massifs

Atelier bivouac hivernal

Recherche de matériel : faire un inventaire de l'offre 05/04



Neige pour tous

Bilan 2011

281 participants et 80 bénévoles
Chute de la fréquentation car Larche annulé
3 sessions de formation : 45 personnes formées

Produit « Autour de Neige pour Tous »

Création d'un séjour à la carte permettant aux structures extérieures au 04 et au 05 de venir plusieurs jours et de profiter des activités sportives et culturelles en plus de la journée Neige pour Tous
Lieux : Bayard et Larche



3-d Nouveau partenariat

Les 4 grandes courses populaires des Alpes du Sud : **Trans Champsaurine - Traversée du Queyras**

Marathon de la Clarée – Transfrontalière se regroupent pour former le challenge **Alpes du Sud Nordic tour**

Hautes Alpes ski de fond dédie une page spéciale dans le Nordic mag pour insérer le bulletin d'inscription au Alpes du sud Nordic tour

3-e Stratégie marketing : étape 2

Contexte

Vers quelles clientèles devons nous nous orienter ?
Quel est le niveau d'intervention de HASF dans la communication ?

Pourquoi ?

Le client au centre de la démarche
Une démarche globale pour la filière nordique des Alpes du Sud
Une démarche pour faire des choix, y associer des moyens et s'y tenir pendant 3 ou 4 ans

Les choix de 2009 (étape 1)

Un positionnement

SANTE/FORME : « *c'est bien et bon pour moi !* »

LUDIQUE/JEUX : la glisse en *s'amusant !*

NATURE/TERRITOIRE : un mode de déplacement *pour découvrir les richesses d'un territoire et profiter de la nature*

Des cibles de clientèle et un plan d'action sur 3 ou 4 ans

Les constats

HASF a engagé des actions tests à partir de ces cibles pour lancer la démarche

Résultats : création d'événements type Gap Bayard au féminin, Journée rando nordique, Neige pour tous, Festi nordic ...

C'est positif en terme de promotion et d'image et de dynamique locale

MAIS AUJOURD'HUI :

- il faut décliner ces offres en produits et approfondir la démarche jusqu'à la commercialisation pour générer des retombées économiques
- il faut créer des offres promotionnelles et originales pour attirer les clients

HASF a besoin de relais locaux pour créer un groupe de travail « MARKETING » :

- Elargir les actions à tout le territoire et créer une dynamique
- Etre plus proche des producteurs et du terrain
- Avec qui ? : les techniciens et les socio professionnels

Objectifs

- Tester des produits ciblés : de la création à la mise en marché
- Evaluer, partager et échanger entre les membres du groupe
- Aller voir ailleurs pour observer des démarches similaires et construire des parallèles

Rôle de HASF : animation du groupe, recherche d'information notamment sur la commercialisation, organisation de formations thématiques (intervenant spécialisé, voyage d'étude ...)

Les membres du groupe « marketing » identifiés

Agents de développement : Laura Koulecheff (Villard St Pancrace), Sébastien Chosson (Queyras), Frédéric Lebre (Crévoux), Yvan Chevalier (Ubaye), Jihanne Benchehida et Frederic Prévost (Ht Champsaur), Nicolas Savelli (Valgaudemar), Dominique Borelli (Dévoluy)

Hébergeurs : Centre d'oxygénation de Gap Bayard,, hôtel de l'Izoard (Cervières), Christiane Genta (Gite Au fil de l'Onde Vallouise), Vincent Bel (refuge le Kern)

Moniteurs : Thierry Gonon , Thierry Icart (ESF Névache), Michèle Théric (ESF Chantemerle), ESF Villard St Pancrace, Vania Picard, Laure Bellier

Loueurs de matériel : Juge sport (Villar d'arene), Névasport (Névache), Altitude sport (Arvieux), Tracks (Gap)

Autres : Association des commerçants de Villar d'arene, Laure Guillaud (Cervièrès), Mireille Savournin (Le Fanget),

Calendrier du groupe de travail « marketing »

Fin de semaine : envoi des invitations aux personnes identifiées

Fin juin 2011 : première rencontre (lieu et date à définir)

Présentation de la démarche : objectifs, contenu, calendrier de rencontres

Repérage des personnes pouvant s'investir dans le projet

Signature d'un « pacte d'engagement »

Début juillet 2011 : « devoirs de vacances » par mail

Identification d'un thème de travail pour chaque membre

Création d'un produit avec plan de communication et de commercialisation

Première quinzaine de septembre 2011: seconde rencontre

Présentation des projets en groupe : analyse, échange

Présentation d'un projet hors département ou intervention thématique par un expert

Courant hiver 2012 : visite de terrain à programmer

Mars 2012 : troisième rencontre

Evaluation des projets et réorientation pour l'hiver 2012/2013

Présentation d'un projet hors département ou intervention thématique par un expert

4 Démarche «Public Jeune » Intervention conjointe d'Olivier Lecomte, Conseiller pédagogique départemental à l'Inspection Académique 05 et Jean Lou Botta.

« Le « Public Jeune », ambassadeur des pratiques nordiques »

- Qui est le public jeune ?
- Quel est le sens de la pratique « Jeunes » ?
- Constat
- Un modèle de réponse
- Des actions
- Objectifs
- Quand ?
- Evaluation

Qui est le « Public Jeune » ? Acquis et à fidéliser

- Les scolaires du Primaire = 5 000 élèves sur les skis cet hiver, le double d'il y a 5 ans.
- Les scolaires du secondaire = 1 500 élèves cet hiver.
- 350 licenciés des 11 clubs, plus tous les non-licenciés de - de 10 ans
- La pratique touriste entre 10 et 16 ans = 7 210 journées skieurs cet hiver à comparer avec les 140 000 journées skieurs adultes

Qui est le « Public Jeune » ? A conquérir

- Les classes de neige qui pratiquent seulement occasionnellement faute d'offres
- Les tous jeunes enfants pour qui le ski de fond est une approche facilitatrice du ski
- Les jeunes touristes à qui nous devons montrer comment on peut être valorisé par le ski de fond

Le sens de la « pratique Jeune »

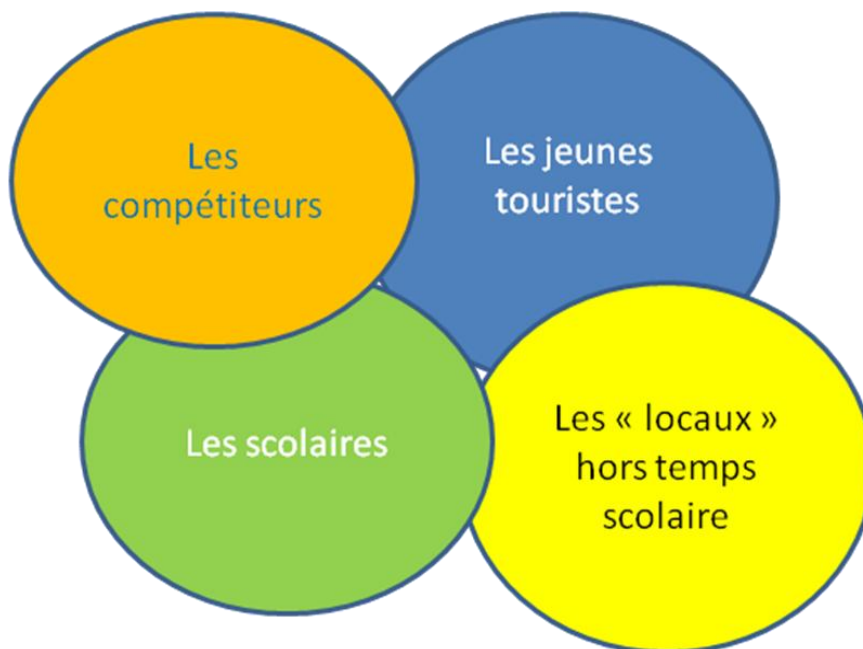
- Des valeurs communes à la société
 - Avoir l'impression de se faire plaisir...
 - Avoir l'impression de faire partie d'un groupe...
 - Etre capable de faire mieux, de progresser...
- **Le Jeu au sens de la pédagogie**
- **Le clan au sens du « vivre ensemble »**
- **Le défi au sens de « En suis-je capable ? »**

Constat

- Un système club qui fonctionne très bien
 - Mais qui ne conduit pas forcément vers la formation
- Une offre scolaire quantitative
 - Mais qui manque de qualité : matériel désuet, encadrement pas toujours formé, locaux pas toujours existant, faiblesse du matériel pédagogique
- Absence d'offre « tourisme »
 - A quelques exceptions près
- Absence d'offre pour les « locaux » en dehors de la compétition

Un modèle de réponse

- Prendre en compte le « Public Jeune » dans son ensemble
- Tisser du lien entre les 4 grandes composantes



Des actions

Les jeunes touristes

- 1/ Aide à la construction de produits
- 2/ Animation adaptée
 - Ski hockey
 - Festinordic
 - Biathlon
- 3/ Aller les chercher là où ils sont



Les « locaux » h t s

- Créer des offres adaptées dans le temps
- Non tournées vers la compétition
 - Pouvant conduire vers la formation
 - Sensibilisant à la découverte du milieu
 - Créant du lien avec le tourisme



Les scolaires

- 1/ Limiter les déplacements
- 2/ Identifier des lieux de pratiques (14)
- 3/ Doter les sites d'accueil de matériels
- 3/ Rationaliser l'usage du matériel
- 4/ Adapter les sites :
 - Aires de jeux
 - Aires pédagogiques
 - Mise à disposition d'équipements
- 5/ Former personnels et parents
- 6/ Favoriser les échanges

Les compétiteurs

- 1/ Intervenir avec les clubs et le comité départemental pour conduire vers la formation (tourisme, BE, pisteurs...)
- 2/ Utiliser au mieux l'image des meilleurs pour valoriser l'offre nordique
- 3/ Inventer une filière « bis » pour les moins bons afin qu'ils soit aussi des prescripteurs de l'activité (loisirs)

Objectifs

- -1/ Utiliser les activités nordiques et de montagne comme outils d'éducation et d'épanouissement
- - 2/ Préparer à long terme les futurs pratiquants
- - 3/ Développer une offre qualitative et cohérente en direction des Jeunes publics.
- - 4/ Créer des lieux d'animation.
- - 5/ Animer et organiser l'offre scolaire et de loisirs.
- - 6/ Former les personnels susceptibles d'intervenir auprès de ce public.
- - 7/ Fédérer les acteurs concernés et construire un réseau de partenaires.
- - 8/ Favoriser l'équipement des lieux d'animation notamment en termes de matériels.
- - 9/ Apporter un soutien à la pratique du ski de compétition en tant que vecteur d'image et de promotion.
- - 10/ Permettre aux prestataires locaux de disposer d'outils destinés à créer des offres adaptées.
- - 11/ Développer la pratique vers les prescripteurs.

Quand ?

- Pendant au moins trois ans

Evaluation ?

- - 1/ Augmentation du nombre de journées scolaires
- - 2/ Augmentation du nombre d'offres en direction des jeunes publics
- - 3/ Taux de réussite plus élevé aux examens du Brevet d'état de ski et de pisteurs nordique
- - 4/ Augmentation du nombre d'animations locales
- - 5/ Développement des parcs de matériels
- - 6/ Efficacité des résultats des jeunes adultes compétiteurs



Principaux résultats

- Sigrid MOTIGNY et Paul GOALABRE sélectionnés aux championnats du monde juniors
- Paul GOALABRE vainqueur du classement général de l'OPA (Coupe d'Europe sans les pays scandinaves)
- 7 podiums aux championnats de France (un record).
- 17 podiums dans les catégories jeunes-juniors sur les étapes du Nordic-Challenge en 11 courses. 22 podiums en Nordic-Challenge au total. 4 podiums aux championnats de France cadets.
- 1ère sélection en OPA pour Noé Bellet et Lise Marseille
7 skieurs sont partis en compétitions internationales

Collectifs France: 6 skieurs des AP

Equipe de France Dames

Coraline HUGUE (SCOCE)

Equipe de France moins de 23 ans

Paul GOALABRE (SC Queyras)

Tao QUEMERE (SC Gap-Bayard)

Equipe de France juniors

Sigrid Montigny (ES Vallouise)

Lise MARSEILLE (SC Gap-Bayard)

Noé BELLET (SC Serre-Chevalier)

Communication et médiatisation

- Presse : sur la saison d'hiver moyenne de **3 articles par semaine** portant sur le ski de fond. Excellente couverture.
- **Succès de la newsletter**
- Alpes 1
- Film HASF et CR PACA

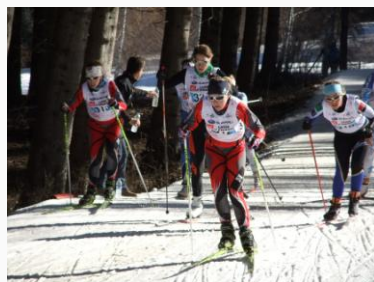


Manifestations sportives

- Organisation de 3 courses nationales dans notre comité (les AP sont les 1^{er} organisateurs cette saison)
- Championnats de France Cadets dans le Queyras + reprise d'une étape du NC au pied levé.
- Nordic-Challenge de Gap en neige artificielle
- Courses populaires de qualité

Formation fédérale

- Succès de la formation
- Aspect plus vers le développement et la base
- Modalités futures



Projet de fonctionnement 2011/2012

Décisions prises: 2^{ème} entraîneur + 1/3 du nouveau poste de HASF

- Deuxième entraîneur
 - ✓ 20000€ à l'année
 - ✓ Intervention sur les groupes cadets et jeunes-juniors-seniors
- 1/3 du poste de HASF
 - ✓ En charge du groupe cadet avec le CTR
 - ✓ Force de projet sur les thèmes du développement (détection, structuration de notre formation des plus jeunes...)

Projet de fonctionnement 2011/2012

La dynamique sportive de ces dernières saisons a été très bonne mais il est impératif de remettre en question notre fonctionnement pour maintenir le cap.

- Assurer un encadrement digne d'un pôle espoir
 - ✓ Avoir un suivi des groupes encore plus régulier
 - ✓ Structurer un encadrement stable et pérenne en arrêtant le bricolage actuel
- Améliorer notre offre aux seniors
 - ✓ Proposer un avenir à nos seniors actuels et garder les athlètes que nous formons
 - ✓ Valoriser notre savoir faire

Projet de fonctionnement 2011/2012

Fonctionnement des groupes de ski de fond Alpes-Provence

Responsable : CTR

Groupe jeune-junior

CTR et entraîneur adjoint
Circuit national + OPA en France

Groupe Cadet Pôle Embrun

Référent cadets (1/3 poste HASF),
entraîneur-adjoint et CTR
Circuit du championnat de France cadets

Team senior?

CTR et membres du team responsables de la
gestion
3 coureurs en collectifs France actuellement



Paul Goalabré
(SC. Queyras)

Championnats du monde juniors

9^{ème} en individuelle

Coupe des Alpes (OPA): **Vainqueur du classement**

général. 6 victoires !!!

Championnats de France : **Champion de France de sprint**

Circuit Nordic-Challenge : nombreux podiums



Tao Quéméré
(SC. Gap-Bayard)

Coupe des Alpes (OPA) : **8^{ème} à Campra**; **10^{ème} du mini-tour de Rogla**

Circuit Nordic-Challenge : **2^{ème} et 3^{ème} à la Bresse** ; **8^{ème} et 9^{ème} à Bessans**, **6^{ème} à Gap**



Noé Bellet
(SC. Serre-Chevalier)

Championnats de France :

3^{ème} au Champion de France sprint

4^{ème} au championnat de France de MS classique

Circuit Nordic-Challenge :

2^{ème} et 3^{ème} du NC de Gap, **2^{ème} et 3^{ème} du NC de la Bresse**



Coraline Hugue
(SCOCE)

Coupe des Alpes (OPA) : **1^{ère} à Ramsau et Campra**, **2^{ème} à Rogla et sur le mini-tour de Ramsau**

Championnats de France : **Vice-championne de France de poursuite**

Circuit Nordic-Challenge : **1^{ère} à Gap et Mouthé**, **2^{ème} à Gap**



Siléa Bertrand
(SC. Queyras)

Circuit Nordic-Challenge :

2^{ème} à Mouthe, 3^{ème} et 2^{ème} à la Bresse

Vainqueur du semi-marathon de la Clarée.

Sélection OPA Atla-Badia



Sigrid Montigny
(ES. Vallouise)

Championnats de France :

3^{ème} au championnat de France longue distance

3^{ème} au championnat de France de poursuite

Circuit Nordic-Challenge :

Deux fois 3^{ème} à Bessans ; 2^{ème} à Mouthe



Lise Marseille
(SC. Gap-Bayard)

Championnats de France :

3^{ème} au championnat de sprint

Circuit Nordic-Challenge :

1^{ère} au NC de Gap, 3^{ème} à la Bresse



Richard Jouve
(SC. Montgenèvre-Val Clarée)

Championnats de France :

3^{ème} au championnat de France de poursuite

Circuit Nordic-Challenge :

3^{ème} au NC de Gap



Thibaut Masset (SC.Serre-Chevalier)

Circuit Nordic-Challenge :

3^{ème} au NC de Mouthe

Championnats de France :

4^{ème} au championnat de sprint

8^{ème} du championnat de France poursuite



Elsa Ravel (AS Edelweiss)

Circuit Nordic-Challenge :

3^{ème} au NC de la Bresse, **6^{ème}** à Bessans et **7^{ème}** à Mouthe

2^{ème} du semi-marathon de la Clarée



François Dupont (ES Vallouise)

Circuit Nordic-Challenge :

10^{ème} NC de Bessans, **10^{ème}** à Mouthe



Emilie GROS (ES Vallouise)

Championnat de France cadets :

4^{ème} du championnat de France cadets

3^{ème} à l'étape d'Avieux, et deux fois **3^{ème}** à Megeve

6- Nordic Stream

Le projet :

- Construire un outil de communication et de promotion en réseau :
 - ✓ Permettre une grande visibilité des territoires accueillant les espaces nordiques de loisirs de nature
 - ✓ Tisser un réseau de promotion permettant un effet "boule de neige" de la présence des espaces nordiques sur internet: HASF, HSN, CDT, OT, Collectivités territoriales, sites d'informations divers.
 - ✓ Promouvoir toute la filière nordique
- **Moyens :**
 - ✓ Un site portail centralisateur des informations qui sera dédoublé été/hiver afin de promouvoir également les activités de loisirs hors neige
 - ✓ Un réseau de caméras IP installées sur des lieux spécifiques à chaque territoire qui enverront des flux d'images ou de vidéos vers des serveurs
- **Mise en réseau avec des flux en temps réels :** cohérence globale

Le contexte :

- Changements de comportements des consommateurs et des touristes
- Utilisation prépondérante d'internet
- Besoin d'amélioration de la visibilité

Le calendrier : Juillet 2011 à septembre 2013

Les bénéficiaires :

- Les sites nordiques volontaires adhérents de HASF

Budget global : 361 351 €

- **Budget par site :** 11 000 €
- **Prise en charge =** 100% par financeurs et hasf
- **Nombre de sites estimés :** 26

1	Ancelle	1
2	Cervières	1
3	Col du Fanget	1
4	Colmars Ratery	1
5	Crévoux	1
6	Dévoluy	2
7	Gap Bayard	1
8	Haut Champsaur	1
9	La Colle Saint Michel	1
10	La Grave Villar d'Arène	1
11	Larche	1
12	Montgenèvre	1
13	Névache	1

14	Queyras	4
15	Réallon	1
16	Saint Paul sur Ubaye	1
17	Serre Chevalier	1
18	Val des prés - les alberts	1
19	Valgaudemar	1
20	Vallouise Puy saint Vincent	2
21	Villard saint Pancrace	1

- **A la charge du site ensuite :**

- Un hébergement sur un serveur: de 200 à 500€ par an

Planning

1ère semaine de juillet = 1 journée avec le prestataire : chaque site doit envoyer 1 personne
Dès l'automne équipement des sites

7- Programme régional

Action 1 : « accompagnement de la rédaction des conventions en devenir et appui technique à la mise en œuvre des conventions finalisées - accompagnement de territoires en phase de mise en œuvre de la stratégie retenue pour favoriser l'élaboration, la construction d'une offre touristique plus complète sur le territoire concerné – accompagnement d'expertise « légère » de projets précis structurants identifiés sur un territoire ».

Action 2 : « Observatoire régional – évaluation du Programme ».

Il concerne :

Les pratiques nordiques elles-mêmes, leur évolution.

L'élaboration de tableaux de bord avec la constitution d'une liste d'indicateurs pertinents pour mesurer l'impact du programme en terme économique et social.

L'utilisation et l'exploitation des données fournies par les outils d'évaluation mis à disposition des territoires.

Action 3 : « mise en réseau des sites nordiques »

Il conviendra d'assurer la continuité de la mise en réseau effectuée lors de la première phase et de structurer les actions d'animation concourant à promouvoir la filière nordique.

8- Elections des membres des collèges

Collège des collectivités (6)		
	Nom Prénom	Collectivités
1	ARNERA Frédéric	Arvieux
2	BORDET Jacques	Névache
3	FINE Claudine	La salle les Alpes
4	JEANNE Alain	Vallouise
5	REY Olivier	Serre Chevalier
6	MEISSYMILY Jean	Ceillac

Collège des gestionnaires (7)		
	Nom Prénom	Collectivités
1	OCANA Joëlle	Queyras
2	MULLER Josiane	Valgaudemar
3	ROSTAING Gilles	Bayard
4	ROUX Henri	Villard Saint Pce
5	IGNESTI Guy	Crévoux
6	VALLA Christine	Serre Chevalier
7	HERMITTE Guy	Montgenèvre

Décision : Les candidats dont les noms figurent dans les 2 tableaux ci-dessus sont élus à l'unanimité

8- a Le Conseil d'administration de Hautes Alpes Ski de Fond est ainsi constitué

	Nom	Fonction	Représentation
1	ARNERA Frédéric	Secrétaire	Commune d'Arvieux
2	BERNARD J. Marie	Membre de droit, Conseil d'administration	Conseiller général
3	BORDET Jacques	Trésorier adjoint	Commune de Névache
4	BRIANT Emmanuel	Membre de droit, Conseil d'administration	Comité départemental du tourisme
5	CRET Xavier	Membre de droit, Bureau, 2 eme Vice président	Conseiller général
6	DENIS Pierre	Membre de droit, Bureau	Conseiller général
7	FARDELLA Alain	Membre de droit, Bureau	Conseiller général
8	FINE Claudine	Membre du Conseil d'administration	Commune de La Salle les alpes
9	FROMM Gérard	Membre de droit, Conseil d'administration	Conseiller général
10	GENTIL Gérard	Membre de droit, Conseil d'administration	Représentant les structures de ski de fond
11	GOÏC Yves	Membre de droit, Conseil d'administration	Parc Naturel Régional du Queyras
12	GRANIER Max	Membre de droit, Conseil d'administration	Communauté de Communes de la Vallée de l'Ubaye
13	HERMITTE Guy	1er Vice Président	Commune de Montgenèvre
14	ICART Thierry	Membre de droit, Conseil d'administration	Ecole du Ski Français
15	IGNESTI Guy	Membre du Conseil d'administration	Commune de Crévoux
16	JEANNE Alain	Membre du Bureau	Commune de Vallouise
17	MEISSIMILLY Jean	Membre du Bureau	Commune de Ceillac

18	MULLER Josiane	Membre du Conseil d'administration	Com Com du Valgaudemar
19	OCANA Joëlle	Secrétaire adjointe	com. com du Queyras
20	PICMARD Vania	Membre de droit, Conseil d'administration	Comité départemental de la fédération française de ski
21	PONCET Jean Louis	Président	Conseiller général
22	REY Olivier	Membre du Conseil d'administration	Commune de Monétiers les Bains
23	ROSTAING Gilles	Trésorier	Station Gap Bayard
24	ROUX Henri Gabriel	Membre du Bureau	commune de Villard Saint Pancrace
25	VALLA Christine	Membre du Conseil d'administration	SIVM Serre chevalier
26	Conseil Général des Alpes de Haute Provence	Membre de droit, Conseil d'administration	Conseiller général
27	Conseil Général des Alpes de Haute Provence	Membre de droit, Conseil d'administration	Conseiller général

8- b Le Bureau Directeur de Hautes Alpes Ski de Fond est ainsi constitué

	Nom	Fonction	Représentation
1	PONCET Jean Louis	Président	Conseiller général
2	HERMITTE Guy	1er Vice Président	Commune de Montgenèvre
3	CRET Xavier	Membre de droit, Bureau, 2 eme Vice président	Conseiller général
4	ROSTAING Gilles	Trésorier	Station Gap Bayard
5	BORDET Jacques	Trésorier adjoint	Commune de Névache
6	ARNERA Frédéric	Secrétaire	Commune d'Arvieux
7	OCANA Joëlle	Secrétaire adjointe	com. com du Queyras
8	DENIS Pierre	Membre de droit, Bureau	Conseiller général
9	FARDELLA Alain	Membre de droit, Bureau	Conseiller général
10	JEANNE Alain	Membre du Bureau	Commune de Vallouise
11	MEISSIMILLY Jean	Membre du Bureau	Commune de Ceillac
12	ROUX Henri Gabriel	Membre du Bureau	commune de Villard Saint Pancrace

9- Tarifs 2012/2013

	Massif 2 départements	Hebdomadaire	2 jours	Départemental 04
<i>Tarif 2011/2012</i>	88 €	33 €	12 €	62 €
<i>Tarif 2012/2013 sans pondération</i>	88,77 €	32,65 €	12,24 €	63,26 €
Tarif 2012/2013 avec pondération	89 €	34 €	13 €	64 €

Décision : Les tarifs ci-dessus en gras sont adoptés à l'unanimité

10- Nordique France : Intervention de M. Gamot, Directeur de Nordique France (résumé)

« J'ai écouté attentivement l'ensemble des vos présentations et débats et je dois dire que tout m'a intéressé, je connais ça et vos préoccupations sont légitimes. Pour parler de Nordique France, on peut dire que désormais la structure est en ordre de marche sous la présidence de Jean FAURE, Sénateur du département de l'Isère. L'équipe technique de Nordique France est pour l'instant réduite. Des projets sont en cours d'élaboration et de bons contacts sont établis avec les principaux partenaires du monde de la montagne. Nous souhaitons que les membres du réseau de Nordique France, dont vous faites partie, restent unis, solidaires. Notre assemblée générale aura lieu à Françin le 24 juin et nous comptons sur la présence des Alpes du Sud à nos cotés à ce moment là. »

A Briançon le 8 juin 2011.
Le Chargé de Mission, Jean Lou Botta.

Structures présentes ou représentées et liste des invités présents

	Nom	Collège	Emargement	Voix
1	Abriés (commune d')	Col. Locales	Présent	1
2	Agnières en dévoluy (commune d')	Col. Locales	Absent	
3	Aiguilles (commune d')	Col. Locales	Absent	
4	Ancelle (commune d')	Col. Locales	Présent	1
5	Arvieux (commune d')	Col. Locales	Présent	1
6	Ceillac (commune de)	Col. Locales	Présent	1
7	Cervièrès (commune de)	Col. Locales	Pouvoir à M. Cret	1
8	Champoléon (commune de)	Col. Locales	Absent	
9	Château Ville Vieille (commune de)	Col. Locales	Présent	1
10	Crévoux (commune de)	Col. Locales	Présent	1
11	Dévoluy (communauté de communes)	Col. Locales	Absent	
12	Freissinières (commune de)	Col. Locales	Absent	
13	Gap (commune de)	Col. Locales	Absent	
14	Haut Champsaur (communauté de communes)	Col. Locales	Présent	1
15	Haute Romanche Ski de Fond (association)	Gestionnaires	Absent	
16	La Chapelle en Valgaudemar (commune de)	Col. Locales	Présent	1
17	La Grave - Villar d'Arène (SIVOM)	Col. Locales	Absent	
18	La Grave (commune de)	Col. Locales	Absent	
19	La Salle Les Alpes (commune de)	Col. Locales	Présent	1
20	L'Argentière la Bessée (commune de)	Col. Locales	Absent	
21	Le Monétier les Bains (commune de)	Col. Locales	Présent	1
22	Molines en Queyras (commune de)	Col. Locales	Absent	
23	Montgenèvre (commune de)	Col. Locales	Présent	1
24	Montgenèvre (Régie Remontées Mécaniques)	Gestionnaires	Absent	
25	Névache (commune de)	Col. Locales	Présent	1
26	Orcières (commune d')	Col. Locales	Absent	
27	Pays des Ecrins (Communauté de communes du)	Col. Locales	Présent	1
28	Pelvoux (commune de)	Col. Locales	Absent	
29	Puy Saint Vincent (commune de)	Col. Locales	Absent	
30	Queyras (Communauté de communes)	Col. Locales	Présent	1
31	Réallon (commune de)	Col. Locales	Absent	
32	Ristolas (commune de)	Col. Locales	Absent	
33	Saint Etienne en Dévoluy (commune de)	Col. Locales	Absent	
34	Saint Jean Saint Nicolas (commune de)	Col. Locales	Absent	
35	Saint Léger les Mélézes (commune de)	Col. Locales	Absent	
36	Saint Maurice en Valgaudemar (commune de)	Col. Locales	Absent	
37	Saint Véran (commune de)	Col. Locales	Absent	
38	Serre Chevalier (SIVM)	Col. Locales	Présent	1
39	Seyne les Alpes (commune de)	Col. Locales	Présent	1
40	Station de Gap Bayard (association)	Gestionnaires	Présent	1
41	Val Clarée - Montgenèvre (SIVOM)	Col. Locales	Présent	1
42	Val d'Allos et Haut Verdon (com. de communes)	Col. Locales	Absent	
43	Val des Prés (commune de)	Col. Locales	Absent	
44	Valgaudemar (communauté de communes)	Col. Locales	Présent	1
45	Vallée de l'Ubaye (com. de communes)	Col. Locales	Présent	1
46	Vallouise (commune de)	Col. Locales	Présent	1
47	Vigneaux (commune de)	Col. Locales	Absent	
48	Villar d'Arène (commune de)	Col. Locales	Présent	1
49	Villard Saint Pancrace (commune de)	Col. Locales	Présent	1

Membres de droit avec voix délibérative				
50	Monsieur BERNARD Jean Marie	Conseiller Général	Absent	
51	Monsieur CRET Xavier	Conseiller Général	Présent	1
52	Monsieur DENIS Pierre	Conseiller Général	Absent	
53	Monsieur FARDELLA Alain	Conseiller Général	Présent	1
54	Monsieur FROMM Gérard	Conseiller Général	Absent	
55	Monsieur PONCET Jean Louis	Conseiller Général	Présent	1
56	Conseil Général des Alpes de Haute Provence	Non pourvu		
57	Conseil Général des Alpes de Haute Provence	Non pourvu		
58	Mademoiselle PICMARD Vania	FFS	Présente	1
59	Moniteurs salariés	Non pourvu		
60	Monsieur BRIANT Emmanuel	CDT	Absent	
61	Monsieur GENTIL Gérard	Représentant l'adsf	Absent	
62	Monsieur ICART Thierry	Représentant ESF	Présent	1
			Votants	29
Membres de droit avec voix délibérative				
	Monsieur GOÏC	Parc Naturel Régional du Queyras		
Invités				

M. Chene Thibaut	Conseiller Technique Régional	Présent	
M. Gamot Thierry	Nordique France	Présent	
Me Vincent Patricia	Région P.AC.A	Excusée	
Lecomte Olivier	Inspection académie	Présent	
Borel Jean Paul	Inspection académie	Présent	
Pichot Jean Michel	Com Com Pays de Seyne	Présent	
Gajol Mylène	Comité Régional Alpes Provence	Présente	