

*Alpes du Sud, vivez Nordique !*



Compte rendu

## Assemblée Générale

Vendredi 4 novembre 2011

05470 Aiguilles en Queyras

### Sommaire

Page	Sujet
P 2	Rapport moral, M. PONCET Jean Louis
P 3 à 4	Rapport financier, exercice du 1 <sup>er</sup> juillet 2010 au 30 juin 2011, M. ROSTAING Gilles
P 4 à 5	Intervention des personnalités : Mrs GOALABRE, BRIANT, BLANC, LECOMTE
P 6 à 11	Rapport d'activités exercice du 1 <sup>er</sup> juillet 2007 au 30 juin 2008, M. BOTTA Jean Lou
P 12	Nordicstream par M. DEL MONTE Benjamin, Chargé d'études
P 13	Public jeunes par M. ICART Thierry, Chargé du Public Jeune
P 14 à 16	Actions de communication par Mlle ALBERT Magali, Chargé de Marketing
P 17	Bilan nordique hiver 2010/2011 par Me BEAUMONT Christine de ATOUT France
P 17	Pour une nouvelle image du nordique par M. LOPES Samuel du Conseil National du Nordique
P 17 à 18	Structures présentes ou représentées et liste des invités présents
P 19 à 36	Annexe Bilan des activités nordiques 2010/2011

## **I – RAPPORT MORAL par M. PONCET Jean Louis**

« Avant d'ouvrir la séance je vous prie de bien vouloir excuser les personnes suivantes qui n'ont pas pu se joindre à nous : M. Rey Olivier, M. Cret Xavier, M. Didier Roger, M. Eric Granger, M. Joël Giraud, Me Patricia Vincent, M. Hermitte,

Je vous remercie d'avoir fait le déplacement dans le Queyras pour participer à notre Assemblée Générale d'automne. Je suis heureux de vous accueillir ici car le Queyras a toujours été moteur dans le développement des activités nordiques. C'est à Molines que Bernard Gentil a créé dans les années 70 le 1<sup>er</sup> Centre Ecole de ski de fond en France. Aujourd'hui les temps ont changé, les clients sont moins dans les Centre écoles, ils sont plus autonomes, moins nombreux et ont modifié leurs habitudes de consommation. Dans le Queyras nous en savons quelque chose puisque nous sommes la vallée du département qui a fait les plus gros efforts d'adaptation, pour ne pas dire sacrifice, en termes de tourisme hivernal. Depuis des années nous tâchons de trouver des solutions pour mieux accueillir les clients et en même temps réduire nos coûts d'exploitation et reconquérir des clientèles.

Le désarmement des remontées mécaniques d'un village est quelque chose de très douloureux, je vous en parle en tant que Maire de Château Queyras car dans ma commune nous avons dû fermer notre station, Aiguilles aussi en partie ainsi que Ristolas, et réfléchir à un autre modèle économique pour continuer à maintenir une activité dans nos communes, c'est un bouleversement et une nécessaire adaptation pas du tout évidente à gérer. Pour en revenir à notre sujet nous devons profiter de l'existence de ce regroupement qu'est Hautes Alpes Ski de Fond pour l'utiliser et créer de nouvelles offres, travailler l'adaptation des sites, mutualiser nos moyens pour mieux communiquer et avoir des personnels plus performant. Dans la suite de notre réunion nous verrons comment nous tentons d'apporter des réponses à une nécessaire évolution du tourisme.

Aujourd'hui nous sommes réunis pour vous présenter l'activité de l'association. Au printemps nous faisons le bilan des sites et à l'automne de Hautes Alpes Ski de Fond. De nombreux dossiers sont en cours et d'autres projets sont en train de voir le jour aussi. Avant toute chose nous allons examiner l'état financier de la structure avec Gilles Rostaing. Ensemble nous avons rencontré dernièrement le comptable, et commissaire aux comptes qui suit l'association, pour nous assurer de son bon fonctionnement et aujourd'hui les adhérents doivent exercer leur droit de regard, donc n'hésitez pas à poser toutes les questions qui vous paraissent utiles. Ensuite pour connaître ce que l'association a réalisé nous passerons au rapport d'activités. Ce qui nous intéresse c'est l'avenir, les techniciens nous présenteront les travaux qu'ils conduisent et les réalisations qui seront mises en œuvre pour cet hiver.

Au cours de l'assemblée je laisserai la parole à différents intervenants sur les sujets de nos relations avec l'inspection académique, le Comité Départemental du Tourisme et la Haute Trace des Escartons.

A la fin de la matinée nous prendrons l'apéritif et il faudra vite aller manger au restaurant où nous avons réservé, à 100 mètres d'ici, car dès 13 h 30 M. LOPES du Conseil National du Nordique nous présentera la campagne d'image réalisée en partenariat avec tous les acteurs de la montagne qui constituent le Conseil National du Nordique. Cette action a été présentée lors de la rencontre nationale qui s'est tenue le 4 octobre à Annecy.

Je tiens à le remercier de sa présence pour l'Assemblée Générale ainsi que Me Christine Beaumont d'Atout France qui est aussi parmi nous et qui nous exposera le bilan des activités nordiques en France qu'elle a rédigé suite à l'hiver dernier.

Je voudrai aussi donner un coup de chapeau aux personnels de l'équipe de HASF, à savoir : Magali Albert – Chargé de communication, Sandrine Liot – Secrétaire, Thierry Icart – Chargé du Public Jeunes, Benjamin Del Monte – Chargé de la diversification et Jean Lou Botta – Chargé de Mission.

Je vous remercie de votre attention et vous invite à participer et à réagir aux contenus à venir. »

## II – RAPPORT FINANCIER par M. ROSTAING Gilles

Le montant de la « Production vendue » montre un + 4.51% par rapport à n-1 ce qui est a rapproché de la baisse des produits de la redevance pour – 8%. Donc malgré un hiver difficile pour les sites l'association s'en sort bien grâce aux activités complémentaires qu'elle conduit.

Le montant des redevances dans les Alpes de Haute Provence présente + 30%/ n 1.

La formation pisteurs génère un CA de 31 706 €. Le volet formation est une activité importante de HASF et il faut que chacun de vos personnels se forment régulièrement car il est important pour eux de bien connaître leur activité pour mieux la vendre.

L'encadrement du ski de fond scolaire représente un gros effort que nous faisons tous les ans : 9 824 € soit + 5 % sur n-1.

Le montant de la cotisation à Nordique France n'est pas neutre : 11 210 € qu'il faut mettre en parallèle avec le montant d'autres aides que nous attribuons après de longues réflexions...

Dans le compte de bilan apparait le montant du résultat de l'exercice soit 3 685,92 € et je vous demanderai de vous prononcer par un vote quant à l'affectation de cette somme dans le compte « report à nouveau ».

Dans le compte de bilan vous pouvez aussi voir la constitution de 2 provisions, l'une pour « risques » destinée à abonder le Fonds de secours et l'autre pour charges correspondant à la retraite éventuelle des salariés.

Le Président sollicite le vote des adhérents pour approuver le compte de bilan 2010/2011 et le budget prévisionnel.

A l'unanimité il est approuvé.

### Budget prévisionnel

Tableau I

Budget prévisionnel 2011/2012					
CHARGES			PRODUITS		
	Prévu	%		Prévu	%
<b>Achat.mat. premières et appro</b>			<b>production vendue (services)</b>		
Billetterie	8 000 €	2,6%	Formation bnps et site	35 000 €	11,3%
Programme de formations	25 000 €	8,1%			0,0%
Plan de pistes	4 800 €	1,6%	Refacturation repas	800 €	0,3%
<b>Total</b>	<b>37 800 €</b>	<b>12,3%</b>	Remboursement frais	1 000 €	0,3%
<b>variation stock</b>	<b>3 500 €</b>		Publicité	4 430 €	1,4%
<b>Total</b>	<b>3 500 €</b>	<b>1,1%</b>	Remboursement tenue	4 200 €	1,4%
<b>Autre achats, charges externes</b>			Cotisations des adhérents	3 960 €	1,3%
Fournitures	2 000 €	0,6%	Redevance 15 % Hautes Alpes (1)	90 000 €	29,2%
Tenues des personnels	6 000 €	1,9%	redevance 15 % Alpes de Haute Provence (1)	6 000 €	1,9%
Encadrement ski scolaire	10 000 €	3,2%	revente matériel	1 068 €	0,3%
Satas	480 €	0,2%	remboursement N P A de Nordique France	- €	
Locations diverses + charges	1 414 €	0,5%	<b>Montant net du chiffre d'affaires</b>	<b>146 458 €</b>	<b>47,5%</b>
Entretien réparation maintenance	1 000 €	0,3%			
Assurance	1 250 €	0,4%	<b>Subventions d'exploitation</b>		0,0%
Documentation générale	150 €	0,0%	CG 04 Convention d'objectif	10 000 €	3,2%
Formation du personnel	780 €	0,3%	Jeunes nordiques	15 000 €	4,9%
Honoraires comptable	5 550 €	1,8%	Assistance à Maitrise d'Ouvrage	35 000 €	11,3%
Réception	500 €	0,2%	Agent développement jeunes publics	30 000 €	9,7%
Nordic mag	14 000 €	4,5%	Agent développement diversification	30 000 €	9,7%
Jeunes nordiques + rando	16 000 €		Festinordic Région	40 000 €	13,0%
Transport	200 €	0,1%	<b>Total</b>	<b>160 000 €</b>	<b>51,9%</b>
Neige Pour Tous	500 €	0,2%			
Festinordic	25 000 €	8,1%	<b>Autres produits</b>		0,0%
Déplacement du personnel	9 800 €	3,2%	758000 Prod. divers gest. courantes	1 000 €	0,3%
Déplacement des administrateurs	500 €	0,2%	<b>TOTAL I</b>	<b>307 458 €</b>	<b>99,7%</b>
Affranchissement	950 €	0,3%			
Téléphone	1 910 €	0,6%	<b>Produits financiers</b>		0,0%
Internet consommation	580 €	0,2%	767100 Prod.nets s/cess. val. mob. pla.	1 000 €	0,3%
Services bancaires	101 €	0,0%	Total	1 000 €	0,3%
Cotisation cdt	20 €	0,0%	<b>TOTAL II</b>	<b>1 000 €</b>	<b>0,3%</b>
Nordique France cotis. Fixe	1 000 €	0,3%			
Nordique France cotis. 1,6 %	10 240 €	3,3%	<b>Produits exceptionnels</b>		0,0%
N P Adulte de Nordique France	1 000 €	0,3%	Total	- €	0,0%
Formation continue	1 000 €	0,3%	<b>TOTAL III</b>	<b>- €</b>	<b>0,0%</b>
<b>Total</b>	<b>111 925 €</b>	<b>36,3%</b>			
<b>Impots, taxes, versements assimilés</b>			<b>TOTAL PRODUITS</b>	<b>308 458 €</b>	<b>100,0%</b>
<b>Total</b>	<b>500 €</b>	<b>0,2%</b>	<b>TOTAL CHARGES</b>	<b>308 458 €</b>	<b>100,0%</b>
<b>Salaires et traitements (net)</b>			<b>EXCEDENT</b>	<b>- €</b>	<b>0,0%</b>

Rémunérations du personnel	103 236 €	33,5%		
<b>Total</b>	<b>103 236 €</b>	<b>33,5%</b>		
<b>Charges sociales</b>				
Cotisations urssaf, assedic, retraite	35 132 €	11,4%	(1) si saison moyenne à faible soit C.A des sites = à	
<b>Total</b>	<b>35 132 €</b>	<b>11,4%</b>		600 000 €
<b>Dotations aux amort. s/ immobili.</b>				
Dotat. aux amort. s/ im. corpo.	6 000 €	1,9%		
<b>Total</b>	<b>6 000 €</b>	<b>1,9%</b>		
<b>Autres charges</b>				
Charges div. gest. courante	15 €	0,0%		
<b>TOTAL I</b>	<b>15 €</b>	<b>0,0%</b>		
<b>CHARGES FINANCIERES</b>				
Intérêts bancaires	250 €	0,1%		
<b>TOTAL II</b>	<b>250 €</b>	<b>0,1%</b>		
<b>CHARGES EXCEPTIONNELLES</b>				
Créances irrécouvrables	- €	0,0%		
Subventions accordées Comité Rég Ski	10 000 €	3,2%		
Pertes sur valeurs mobilières	100 €	0,0%		
<b>TOTAL III</b>	<b>10 100 €</b>	<b>3,3%</b>		
<b>TOTAL CHARGES</b>	<b>308 458 €</b>	<b>100,0%</b>		

### III – Intervention des personnalités :

- **M. GOALABRE Paul, membre de l'équipe de France de ski de fond, groupe B, pour sa première année sénior**



Paul Goalabré, né le 26 septembre 1991, habite dans le Queyras à Abriès, il est issu d'une famille de 5 enfants. Il rentre en section sportive en début de collège puis, à 15

ans, intègre la section pôle espoir à Embrun. Il finit ses années lycée à Villard de Lans en section pôle espoir et obtient son bac scientifique en 2010. Grâce à ses bons résultats et à son travail, il intègre l'équipe de France junior lors de la saison 2008/2009.

Il consacre beaucoup de temps au ski de fond, mais n'oublie pas pour autant ses études. Il se lance dès septembre dans une licence STAPS, à Grenoble. Cette filière lui permet de suivre des cours, avec des horaires aménagés pour les sportifs de haut niveau

- **M. BRIANT Emmanuel, Directeur du CDT**

« Je suis sensible au Ski de fond, originaire du Vercors je connais bien ce milieu. Je suis au CDT depuis février 2011. Depuis nous avons créé une nouvelle marque et travailler sur les « Ambassadeurs des Hautes Alpes » car nous pensons que chaque habitant de notre pays est le meilleur vecteur de communication. Le CDT a décidé d'être présent à Paris comme avec « La Parisienne » pour laquelle nous avons soutenu l'initiative de Hautes Alpes Ski de Fond.

Je sais qu'ici le ski alpin domine mais le Ski de fond a toute sa place et son rôle à jouer. Notre objectif est de conquérir des clients. En termes de communication la Région se concentre sur le lointain, les stations sur la Région et nous sur Paris.

Pour conforter le futur touristique des Hautes-Alpes, le CDT (comité départemental du tourisme) mise tout sur la capitale française et ses habitants. Le plan de communication parisien a déjà démarré depuis un mois.

Mais le point d'orgue de l'opération sera la "Trocadéro on Ice", au Trocadéro du 8 décembre au 2 janvier, au côté des trois cents exposants du marché de Noël. Un marché qui rassemble plus d'1,3 million de visiteurs chaque année. Nous avons signé une convention exclusive de trois ans avec la mairie du XVI<sup>e</sup> arrondissement. Nous serons le seul département présent. Et toutes les forces vives du tourisme haut-alpin font le déplacement : les 29 stations de ski, la chambre de commerce et d'industrie territoriale, la chambre d'agriculture et la chambre des métiers. Nous avons décidé de rassembler toutes nos énergies pour nous concentrer essentiellement sur ce marché très porteur.

Nous avons aussi développé un outil de commercialisation pour tous les socios professionnels : « La Place de Marché ».

Retenez que le CDT est à votre disposition et il faut qu'on aille plus loin dans notre partenariat ».

- **M. BLANC Alain, Maire d'Arvieux**

M. Marc LAURENS, Président de l'association des Gites du Queyras adresse un courrier au Président de Hautes Alpes Ski de Fond et ne pouvant être présent ce jour il a demandé à M. BLANC de le lire lors de l'Assemblée Générale. L'objet du courrier porte sur le parcours de la Haute Trace des Escartons.

*« Monsieur le Président, Chers administrateurs,  
Sous l'impulsion de l'association des gîtes et refuges du Queyras, nous avons décidé de réunir le 17 octobre dernier, l'ensemble des socio-professionnels, élus et institutionnels concernés par l'itinéraire "Haute Trace des Escartons".*

*Notre objectif était de comprendre les raisons pour lesquelles l'itinéraire et plus globalement le produit "Haute Trace des Escartons", perd d'années en années en qualité, en balisage, en entretien et plus généralement en notoriété.*

*En préparation à cette réunion, Hautes Alpes Ski de Fond a eu la gentillesse de nous établir un état des lieux assez précis de la situation de cette Haute trace, son directeur ne manquera pas de vous en tracer les grandes lignes.*

*Ce constat nous a en tout cas permis d'établir quelques pistes de réflexion sur le devenir, le positionnement, et nous motive tous, socio professionnels et élus à vouloir redynamiser cet itinéraire.*

*Nous sommes une trentaine de structures à vouloir participer à ce projet de restructuration de la Haute Trace.*

*Nous souhaiterions pouvoir constituer une association "Haute Trace des Escartons" en vue d'animer, de promouvoir et d'assister les collectivités et institutions à faire que ce produit perdure et se développe,*

*Quelle pratique sur la Haute Trace ? Un label pour les hébergements et prestataires, un site d'information mis à jour, des services spécifiques, un événementiel.... autant de sujet qui nous importe et que nous souhaiterions partager avec vous.*

*Par la présente, et dans le cas où nous allions au bout de notre démarche, nous vous demandons Monsieur le Président, d'avoir la possibilité d'être représenté au sein de l'association Hautes Alpes Ski de Fond.*

*Ceci afin de créer un lien officiel entre les deux associations et pouvoir construire ensemble l'avenir de la Haute Trace.*

*Comptant sur votre compréhension je vous adresse, Monsieur le Président, l'expression de mes sentiments les meilleurs. »*

Comme suite à cette demande il sera adressé une réponse au Président des Gites du Queyras dans le sens suivant :

1/ Félicitations pour votre initiative.

2/ Si vous créez une association il faudra que Hautes Alpes Ski de Fond puisse en faire partie.

3/ Dans ce cas les statuts de Hautes Alpes Ski de Fond seront modifiés (printemps 2012) pour permettre à un représentant de votre association de siéger.

4/ Il appartiendra de convenir de projets réalistes et participants au développement des territoires concernés et à la promotion de la filière nordique en général dans les Alpes du Sud.

- **M. LECOMTE Olivier, Conseiller pédagogique départemental en charge des activités sportives auprès de l'Inspection Académique**

*« Je suis impliqué et j'ai la responsabilité des activités sportives dans le primaire et dans le secondaire. Je travaille sur les partenariats et notamment avec Hautes Alpes Ski de Fond. Celui que nous avons ensemble sur le Ski de fond scolaire est exemplaire, il associe aussi les classes, les ESF et le Centre de Bayard. Avec ce partenariat nous permettons à 30 classes parmi les plus défavorisées d'accéder à une pratique qualitative du Ski de fond.*

*Avec vous nous sommes engagés dans un travail de labellisation des sites d'accueil prenant en compte l'accès, le matériel, l'encadrement, la formation. Je souhaite que nous allions plus loin avec le secondaire car les collèges sont demandeurs et le Conseil Général des Hautes Alpes a la compétence dans ce domaine.*

*Pour terminer un mot sur Festinordic qui est une action exemplaire ou nous aimerions associer les jeunes touristes d'une part mais pour laquelle nous devons aussi concilier les temps de pratiques et les capacités d'utilisations des sites pendant les vacances scolaires. »*

#### IV – RAPPORT D'ACTIVITES par M. BOTTA Jean Lou

##### IV-a Réunions, actions, projets, dossiers en cours, décisions, représentations

Tableau II

	Thème	Quantité
1	Nordique France : Commissions, Assemblée Générale, Conseil d'administration	10
2	Région Provence Alpes Côte d'Azur : Assistance à Maitrise d'Ouvrage, dossiers subventions, projets	18
3	Soutien technique aux sites : Travaux, achats, projets divers	17
4	Formation : Pisteurs, secourisme, accueil, handicap	33
5	Festinordic : Préparation, réalisation	19
6	Dossier en projet : Nordicstream, Jeunes publics	10
7	Hautes Alpes Ski de Fond : Conseil d'administration, Assemblée Générale	5
8	Communication - produits	26
9	Handicap – Neige Pour Tous	13
10	Scolaire – USEP	12
11	Représentation – compétition...	3
	<b>TOTAL</b>	<b>166</b>

##### IV-b Assistance à Maitrise d'Ouvrage

Au ralenti car l'Assistance à Maitrise d'Ouvrage prenait fin en aout 2010. L'activité a consisté à terminer des actions en cours, notamment dans le 06 avec Saint Dalmas le Selvage. Malgré tout le contact avec la Région est resté permanent.

La Région ayant renouvelé l'offre de marché public pour reconduire l'Assistance à Maitrise d'Ouvrage Hautes Alpes Ski de Fond a postulé et obtenu le marché en date du 9 aout 2011 pour une durée de 3 ans.

##### IV-c Instruction des dossiers pour le CG et la Région

- 28 dossiers de collectivités
- 10 dossiers de clubs
- 8 dossiers scolaires
- 1 dossier animation

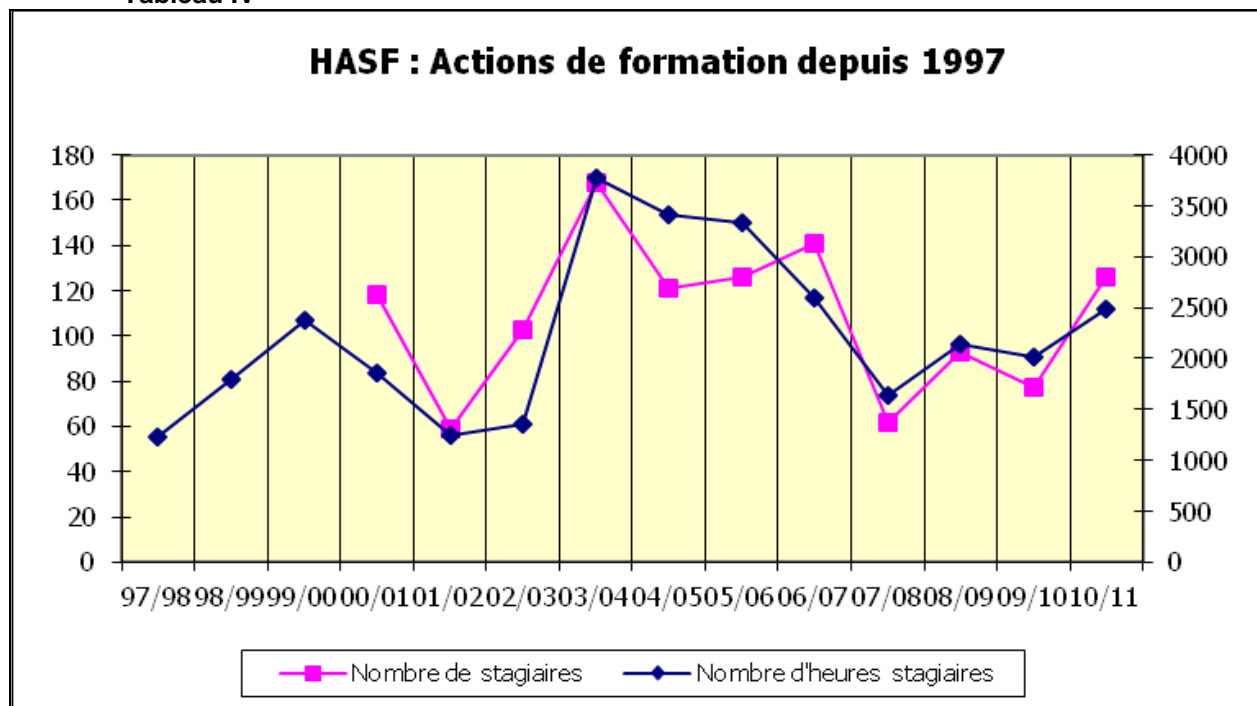
##### IV-d Formation

Hautes Alpes Ski de Fond est un organisme de formation dûment déclaré et à ce titre exerce des activités de formations pour tous les publics.

Tableau III

Thèmes	Heures	Stagiaires	Réussite
Brevet National de Pisteur Secouriste 1 <sup>er</sup> degré option Nordique Test technique	152	19	47 %
Brevet National de Pisteur Secouriste 1 <sup>er</sup> degré option Nordique cgmm	608	19	100 %
Brevet National de Pisteur Secouriste 1 <sup>er</sup> degré option Nordique Unités technique	1040	13	93 %
Pisteur recyclage	72	9	100 %
Recyclage du diplôme de secourisme	372	43	
Conduite en sécurité de la motoneige	32	4	100%
Voyage d'études	324	18	
<b>Total</b>	<b>2486</b>	<b>126</b>	

Tableau IV



#### IV-e Pisteur

La formation de Pisteur 1<sup>er</sup> degré se déroule à Pelvoux où la Station nous accueille dans des conditions idéales. La pension est désormais obligatoire pour des raisons pratiques et c'est une condition pour disposer du bâtiment pédagogique.

Hautes Alpes Ski de Fond participe financièrement à hauteur de 50% pour les salariés des sites adhérents.

#### IV-f Recyclage du diplôme de secourisme

Il est obligatoire tous les ans. Un salarié qui ne recycle pas son diplôme une année doit suivre un stage d'une durée égale à 1 jour par année non recyclée. Un pisteur non recyclé ne peut pas exercer. Les employeurs doivent s'assurer du suivi du recyclage. Hautes Alpes Ski de Fond dépose en préfecture la liste des personnes qui sont à jour de la formation.

#### IV-g Certificat de qualification professionnelle de dameur

Hautes Alpes Ski de Fond a participé à la demande de Domaine Skiable de France à l'élaboration du référentiel visant à construire le CQP. 3 formateurs « fondeurs » ont suivi la formation d'évaluateur et sont aptes à valider les examens pratiques.

Trois **référentiels** ont été élaborés :

- m** un référentiel métier
- m** un référentiel de certification
- m** un référentiel formation.

- Le **référentiel métier**, décline avec le plus d'exhaustivité possible, *le métier de conducteur d'engin de damage* et les **compétences associées**.

- Le **référentiel de certification** précise de quelle façon l'examen permettant la délivrance du CqP sera organisé.

- Le **référentiel de formation** définit un cursus de formation dispensée **soit en interne**, dans les entreprises, **soit via des organismes de formation labellisés** par la profession. il permettra d'acquérir les bases du métier en vue de la présentation ultérieure au CqP.

Les candidats seront **présentés par leur employeur** ; le cas échéant et selon certaines modalités, par des organismes de formation, tels que les lycées professionnels.

À noter : il convient de bien distinguer **formation et CQP**.

**m** La formation est organisée par l'employeur, pour tout nouveau salarié, en interne ou en externe.

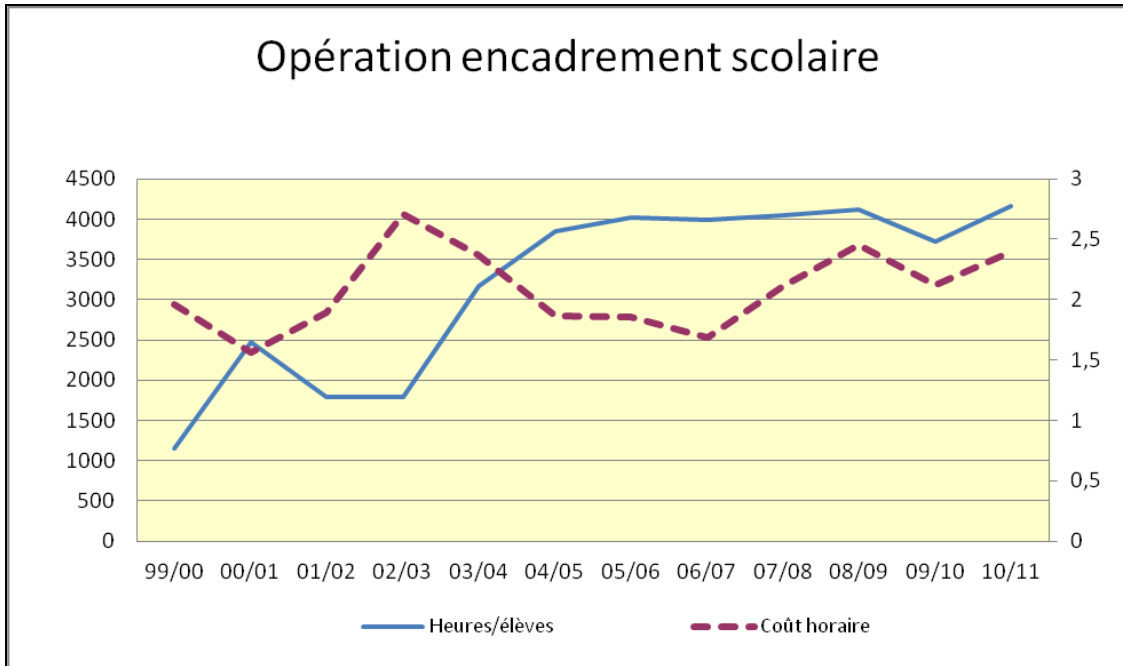
m Le CqP est présenté par le candidat, à l'initiative de l'employeur, à l'issue d'au moins une saison de pratique sur l'engin.

**IV-h Animations organisées par Hautes Alpes Ski de Fond**

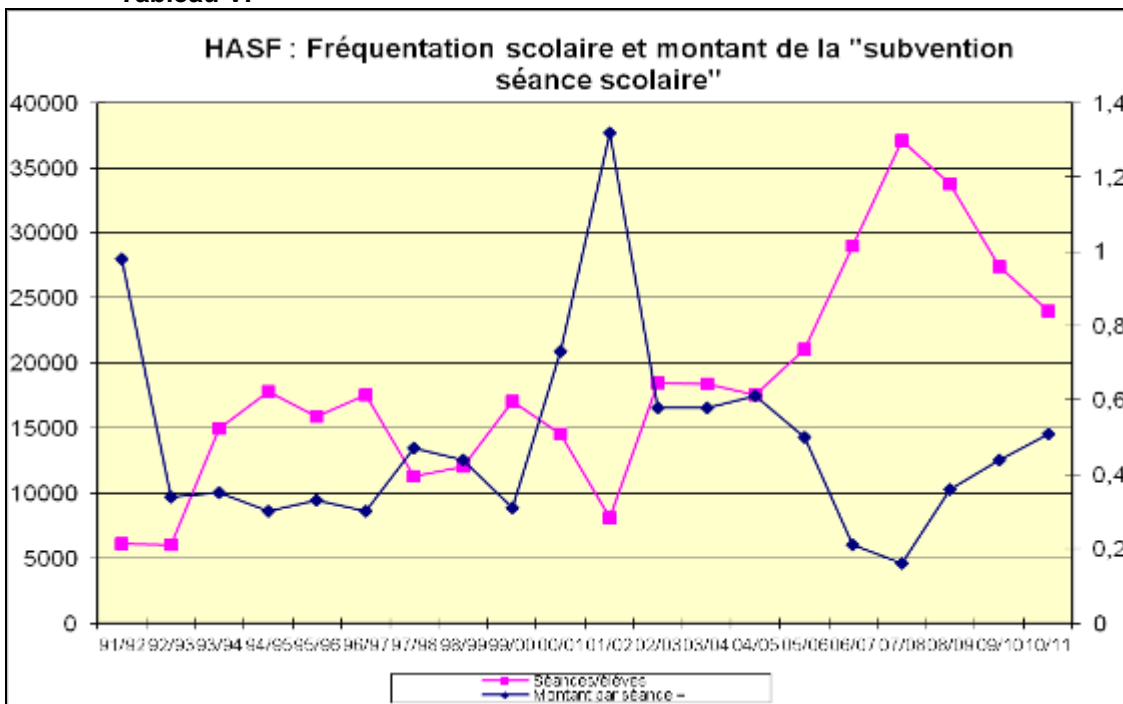
Toutes les journées programmées ont eu lieu. 1 200 personnes présentes au total.  
Festisep organisé par l'USEP 05 avec notre participation en moyens humains (1) et financier (3 000 €) = 600 participants

**IV-i Ski scolaire**

**Tableau V**



**Tableau VI**



## **IV-j Dossiers**

### **IV-j-1 Nordicstream**

Conduit par Laurent Meyer il a abouti au mois de juin à l'obtention d'un financement croisé entre Région et Fonds FEDER pour un total de 361 351 €.

### **IV-j-2 Jeunes publics**

Il a abouti au mois de juin à l'obtention d'un financement croisé entre Région et Fonds FEDER pour un total de 151 877 €.

### **IV-j-3 Assistance à Maitrise d'Ouvrage**

La réponse à l'appel d'offres déposée en février a abouti en Aout.

### **IV-j-4 Le Voyage en Nordique**

C'est un dossier qui avait comme nom de code « Observatoire des pratiques nordiques ». Travaillé par Marie Constensous le dossier a avancé au cours de l'hiver pour aboutir à un avant projet sommaire qui pour l'instant doit rester « dans les cartons » car le plan de charge de Hautes Alpes Ski de Fond ne permet pas de le pousser plus loin. Il s'agit de proposer le montage de produit associant culture et activités nordiques. Pour faire simple on pourrait dire que ce pourrait être un super Traces Douces sur les 2 départements.

## **IV-k Hautes Alpes Ski de Fond**

3 réunions du Conseil d'administration et deux Assemblées Générale

Le Conseil d'administration a décidé de

- Affecter une provision visant à alimenter un fonds de secours
- Affecter une provision pour les départs à la retraite
- Autoriser le président à rechercher des financements pour
  - o Poursuivre l'opération « Voyage en Nordique » ex « oralité »
  - o Equiper les sites de web cam et construire un réseau de diffusion de l'information
  - o L'opération « Jeunes Publics »
- Engager une dépense de 12 000 € en direction du public scolaire
- Autoriser le Président à signer les conventions suivantes :
  - o Avec le Comité Régional Alpes Provence pour 10 000 €
  - o Avec l'UFRSTAPS
  - o Avec les moniteurs
  - o Avec la Station de Gap Bayard, l'AS Edelweiss, le Foyer Neige et Montagne, l'ESF de Névache pour l'achat conjoint de 5 carabines de biathlon
  - o Avec l'ANCEF pour adhérer à sa centrale de réservation
  - o Avec le comité départemental Handisort et le comité départemental Sport Adapté pour la réalisation des journées Neige Pour Tous
- Organiser le Forum « La place du public féminin dans les activités nordiques » (reporté puis annulé mais finalement présenté par Laura Koulechef à Euro Meet à Annecy en octobre 2011)
- Etudier la proposition du SIVOM Val Clarée et créer un fonds de secours
- D'associer les journées Neige Pour Tous a « Autour de Neige Pour Tous » complexe commercial
- Créer une animation commune aux sites « Ski Hockey »
- Donner signature sur les comptes bancaires de la structure à messieurs : Poncet, Rostaing, Cret pour toutes opérations.
- Instruire les dossiers de demandes de subventions des collectivités, des clubs, des structures recevant les scolaires
- Engager des démarches avec le Conseil Général des Alpes de Haute Provence visant à reconduire la convention d'objectifs

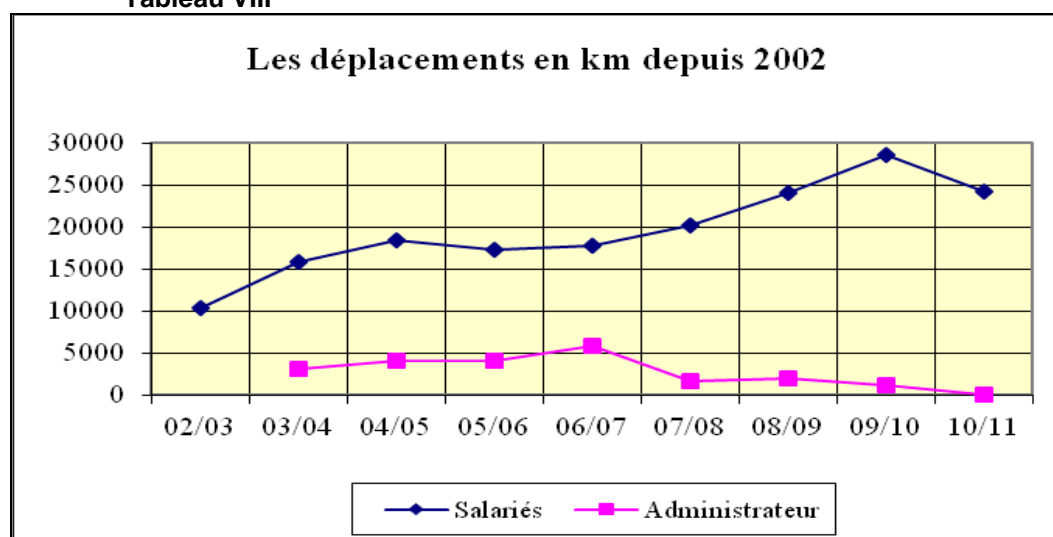
Le Conseil d'administration a procédé à l'élection des membres du Bureau comme suit :

**Tableau VII**

	<b>Nom Prénom</b>	<b>Fonction</b>	<b>Structures/Mandat</b>
1	PONCET Jean Louis	Président	Conseiller Général du canton
2	HERMITTE Guy	1 er Vice président	Maire de Montgenèvre
3	CRET Xavier	2 eme Vice président	Conseiller Général du canton
4	ROSTAING Gilles	Trésorier	Directeur Station Gap Bayard
5	BORDET Jacques	Trésorier adjoint	Conseiller municipal de
6	ARNERA Frédéric	Secrétaire	Représentant le Maire
7	OCANA Joëlle	Secrétaire adjoint	Maire d'Abriès
8	DENIS Pierre	Membre	Conseiller Général du canton
9	FARDELLA Alain	Membre	Conseiller Général du canton
10	MEISSIMLY Jean	Membre	Adjoint au de Maire de Ceillac
11	ROUX Henri Gabriel	Membre	Représentant le Maire de
12	JEANNE Alain	Membre	Adjoint au Maire de Vallouise

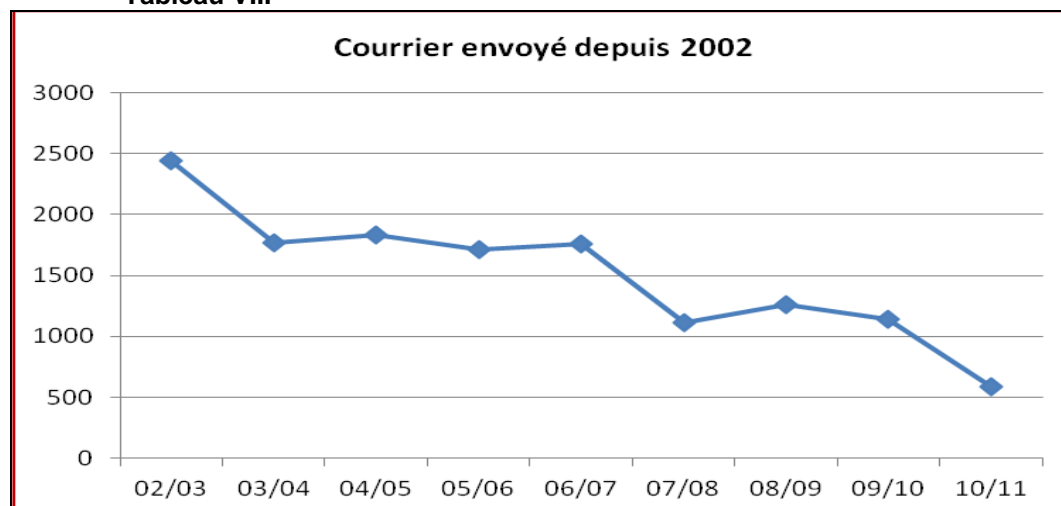
#### IV-l Déplacements

**Tableau VIII**



#### IV-m Courriers

**Tableau VIII**



## IV-n Personnels

### Salariés

Tableau IX

Salariés permanents	3 postes	4 depuis le 1 <sup>er</sup> aout, pour infos
Salarié occasionnel	1	2 mois

### Prestataires

Tableau X

Structures	Actions	Heures
Foyer Neige et Montagne Champoléon	Encadrement ski de fond scolaire	22
Ecole du Ski Français Arvieux	Encadrement ski de fond scolaire	10
Ecole du Ski Français Névache	Encadrement ski de fond scolaire	54
Ecole du Ski Français Ceillac	Encadrement ski de fond scolaire	40
Ecole du Ski Français Puy Saint Vincent	Encadrement ski de fond scolaire	40
Ecole du Ski Français Dévoluy	Encadrement ski de fond scolaire	20
Ecole du Ski Français Crévoux	Encadrement ski de fond scolaire	88
Station de Gap Bayard	Encadrement ski de fond scolaire	63
Ecole du Ski Français Névache	Festinordic	120
Jean Luc Bégou, Moniteur secourisme	Formation	59
Centre Permanent Initiative Environnement	Formation	15
Hugues Chardonnet, Médecin	Formation	4
Comité Départemental de Sport Adapté	Formation	1
Ecole du Ski Français Névache	Formation	16
Lehouiller Patrice, Maître Pisteur	Formation	60
Maxi Sport, Maître Pisteur	Formation	71
Météo France	Formation	2
Association Sportive Edelweiss	Jeunes nordiques	127
Comité Régional Alpes Provence	Jeunes nordiques	30
Haute Savoie Nordic	Jeunes nordiques	211
Ski Club Montgenèvre Val Clarée	Jeunes nordiques	183
Ecole du Ski Français Névache	Journée rando nordique	16
Pierrard Gilles, Guide GPS	Journée rando nordique	8
	TOTAL	1 260

## V- NORDICSTREAM par M. DEL MONTE Benjamin, Chargé d'études

### V-a Le projet

Des webcams pour la promotion des espaces nordiques et des territoires

- Equiper de 26 webcams panoramiques haute définition les espaces nordiques entre 2011 et 2013.
- Mise en ligne d'un portail Internet spécialement dédié à la diffusion des webcams (mise en ligne mi-novembre).

### V-b Un projet au-delà du matériel

Outil de communication pour la promotion des territoires

- La webcam n'est pas un aboutissement mais un outil.
- Muter, changer l'image du ski de fond en le rendant plus jeune et dynamique.
- Promouvoir les activités nordiques mais aussi vos territoires.

Quelle utilisation ?

- Des espaces nordiques en action.
- Diffusion large des images.

### V-c Comment faire ?



- Si la webcam ne vient pas aux manifestations, et aux activités, alors celles-ci viendront à la webcam.
- Webcam vivante va générer des visiteurs sur sa page Internet et donc sur vos sites.

### V-d Diffusion des images

Un site Internet spécifique :

- Référence les webcams, des vidéos.
- Propose un contenu de webTv à alimenter.
- Partenariats avec autres sites
- Institutionnels, socioprofessionnels, associations ...
- Relais local, national, international

### V-e Echancier

- Mi-novembre 2012 : Mise en fonction et en ligne des 11 webcams et du site Internet.
- 31 janvier 2012 : Date limite candidatures Installations 2012 (15 candidatures possibles)
- Mars 2012 : Prévisites avec ViewSurf
- Juin 2012 : Installation webcams

## **VI-PUBLIC JEUNES par M. ICART Thierry, Chargé du Public Jeune**

### **VI-a Répartition du poste:**

- Compétiteurs 30%
- Scolaires 30%
- Tout public 30%
- Actions diverses

### **VI-b Convention avec CRAP**

- Encadrement du groupe cadet (12 athlètes) équivalent 78 jours
- 3 stages effectués (2 d'été, 1 d'automne), 1 sur neige
- Encadrement au Pôle Espoir à Embrun les mardi et mercredi
- Coupe poussins sur 4 épreuves: 29/01, 12 et 29/02, 11/03
- Homologation pistes en cours
- Formation MF1, MF2 en janvier 2012
- Relation équipe régionale / sites

### **VI-c Rollerski**

- Appui en terme de communication sur les championnats régionaux 2011 à Briançon et accompagnement de la candidature de Briançon pour les championnats de France 2012 et 2013 (Briançon, col du Galibier)

### **VI-d Scolaires**

- Reconstitution du partenariat HASF/EN/ESF sur 05
- Mise en place de l'opération sur le 04
- Convention Scolaire Ubaye
- Formation professeurs des écoles/ accompagnants (4,7,11,14/01/2012)
- Mallette pédagogique (financement 50% par HASF dans certaines conditions)
- Festi Usep 5 dates

### **VI-e Sites pilotes**

- Projet est de mettre à disposition des pratiquants des outils opérationnels et efficaces (bâtiments d'accueil, matériels, personnels,...)
- Premiers contacts sur les territoires pressentis pour diagnostiquer forces et faiblesses

### **VI-f Ski hockey**

- Animer son site pour générer une envie de pratique
- 7 sites candidats: Villar St Pancrace, Serre Chevalier, Ceillac/ Queyras, Le Fanget, - Champoléon, La Grave, Névache
- Planning des formations en cours
- Achat possible de matériel après la formation, participation financière de HASF (50%, coût pour les sites environ 200€).

### **VI-g Tous publics**

- Centres de loisirs : mise en place de formation pour les animateurs (Zanzibar à Briançon)
- Centres de vacances : exemple de Névache difficilement reproductible,
- Démarche vers le réseau des centres de vacances du Gapençais pour proposer un produit adapté à leur demande.

### **VI-h Actions diverses**

- Championnats de France des Familles 11 décembre 2011 (qualification pour la finale de Pralognan )
- OPA à Arvieux 6,7,8 janvier 2012
- Championnats de France cadets 4 et 5 février 2012 à Montgenèvre
- Championnats de France Sport Adapté 22, 23, 24/03 dans le Queyras

## V ACTIONS de COMMUNICATION

### V-a Nordic mag 2012

#### Contenu

- Les actus
- Topo rando : les Balcons de la Durance
- Zoom : Vallouise
- Dossier : les courses populaires
- Histoire du ski
- Métier : fabricant de skis
- News du comité
- Skating mode d'emploi



#### Encarts pub

4 pages vendues, 5 pages échangées avec nos partenaires

Certains encarts publicitaires ont été proposés sous forme de publi reportage pour alléger la composition et apporter plus d'informations

#### Nouveautés 2012

Dans le cadre des actions du groupe marketing et afin de valoriser les produits montés cette année, le Nordic mag est associé à un guide intitulé « Nos Idées découvertes ». Il est encarté au centre du magazine et présente 6 produits (+ des renvois vers le site web)

Intitulés des pages thématiques + produits :

- **Pour jouer** : Ainsi fond (Arvieux, Vania Picmard)
- **Pour elles** : Cœurs de femmes ( Villard St Pancrace, Monétier)
- **Pour découvrir** : Journée skating, balade et bons petits plats (Ht Champsaur)
- **Pour s'évader** : L'Aventura Queyrassine (Molines)
- **Pour tous** : Autour de Neige pour tous (Champsaur, Ubaye)
- **Pour apprendre** : Objectif Skating

La 4eme de couv a été vendue aux différentes agences de voyage proposant des séjours nordiques dans le cadre d'un pack communication

Le guide est financé par notre nouveau partenaire : Salomon (d'où le titre : Nos Idées découverte avec Salomon)

## V-b Les évènementiels

### FESTI NORDIC

#### Nouveau module 2012

#### Un nouveau module SKI :

« **Le kilomètre lancé nordique !** » : le but est d'atteindre sa vitesse maximale devant le radar  
**Le module spécial Histoire du ski avec Elsa Giraud évolue et devient** : « L'équipement du skieur des origines à nos jours »

#### Programmation 2011/2012 :

**3 dates sont couplées à des compétitions**

**6 nouveaux candidats**

**Névache** : dimanche 11/12/2011 (couplé avec le Championnat de France des familles)

**Serre Chevalier (Monétiers)** : vendredi 30/12/2011

**Crévoux** : dimanche 08/01/2012

**Freissinières** : dimanche 29/01/2012

**Montgenèvre** : dimanche 05/02/2012 (couplé au Championnat de France cadets)

**La Colle St Michel** : dimanche 12/02/2012

**La Chalpe de St Véran** : mercredi 15/02/2012

**Bayard** : dimanche 19/02/2012 (couplé au Championnat départemental)

**GAP BAYARD AU FEMININ** : 11 et 12 Janvier 2012



Formule identique à 2011 :

**Samedi** : journée découverte (cours de ski, ateliers bien être, conférence)

**Dimanche** : parcours ski ou raquettes La Gapençaise, repas convivial et ateliers bien être  
**Action de promotion** : participation au salon de La Parisienne (course pédestre réservée aux femmes) les 9,10 et 11 septembre 2011

4 séjours « ski de fond bien être » ont été proposés lors de ce salon dont Gap Bayard au féminin

## JOURNEE de la RANDO NORDIQUE



• **Des partenaires au-delà de Névache**  
Freissinières : Les 5 saisons  
Le Queyras

- Une soirée bivouac informelle le samedi soir
- Présentation de séjours nordiques pour inviter les participants à découvrir toute l'offre rando nordique des partenaires

## NEIGE pour TOUS



- **2 comités impliqués** : Sports adaptés et Handisport
- **3 formations** :  
mardi 17 janvier à Bayard  
jeudi 19 janvier aux Alberts  
Dimanche 22 janvier à Larche
- **4 dates Journées Neige pour Tous** :  
Mercredi 18 Janvier à Bayard  
Dimanche 22 janvier aux Alberts  
Mercredi 8 février à Larche  
Mardi 13 mars à Crévoux
- **2 séjours « Autour de Neige pour Tous »** :  
Champsaur et Ubaye

### En plus :

**Championnats régionaux Sports adaptés en Ubaye les 11 et 12 février**

**Championnats de France Sports adaptés à Ristolas du 22 au 24 mars**

### V-c LES PARTENARIATS de Hautes Alpes Ski de fond

- **Salomon** : nous avons choisi de travailler avec Salomon pour établir un partenariat plus riche et constructif au-delà de l'échange de marchandise et d'espaces publicitaires (financement du Guide Idées découverte, partenaire principal de Gap Bayard au féminin, tenues équipe HASF, lots pour Objectif Skating ...). La présence de leur promoteur (Emmanuelle Meissner) dans le Briançonnais facilite le suivi des actions .
- **Les Grands Bains du Monétier** : partenaire pour la seconde année de l'action Skiez malin pour les porteurs de la carte MASSIF . Cette année chaque porteur de la carte MASSIF accompagné d'un autre adulte aura son entrée gratuite aux Grands du Monétier. Les participants aux produits Objectif skating et Cœurs de femmes aura une réduction de – 15 % sur les modelages
- **Gites de France** : le partenariat s'étend au Gites de France 04. Ainsi tous adhérents hébergeurs du 04 et 05 recevront un Nordic mag 2012, soit 1500 exemplaires diffusés
- **Alpes du sud nordic ski tour** : HASF s'associe au nouveau challenge des courses populaires des Alpes du Sud. Les organisateurs s'engagent à mettre le site web de HASF sur tous leurs supports de communication
- **Agences de voyage du 05 : L'Echaillon, Les 5 saisons, La Maison de Gaudissard, La Vie sauvage et Visages.**  
Des packs communication ont été proposés aux 6 agences des Hautes Alpes, 5 ont répondu favorablement  
Contenu du pack :
  - Logo et site web sur la 4<sup>ème</sup> de couv du Guide « Nos Idées découverte »
  - Mise en ligne d'un produit de leur choix dans la rubrique « Idées découverte » de notre site web + logo dans la rubrique Partenaires

## VI BILAN NORDIQUE DE L'HIVER 2010/2011 par Me BEAUMONT Christine de ATOUT France

Le bilan de l'hiver dernier est commentée par Me BEAUMONT il met en évidence les incohérences en termes d'offres de pratiques mais aussi des particularités négatives dans les gammes tarifaire. La totalité du Bilan réalisé par ATOUT France est contenu en annexe du présent document.

## VII POUR UNE NOUVELLE IMAGE DU NORDIQUE par M. LOPES Samuel du Conseil National du Nordique

« Une nouvelle identité, une plateforme à destination de tous les acteurs : des structures nationales aux travailleurs indépendants, des offices de tourisme aux collectivités territoriales, une boîte à outils qui s'adresse à tous ! de nouveaux outils de communication pour le « Nordique » en France.

### Pour la saison 2011-2012, le nordique part sur de nouvelles traces !

L'idée est de faire de chacun d'entre vous un ambassadeur du renouveau de la filière nordique. Pour vous aider et assurer une meilleure cohérence des éléments de communication, nous mettons à votre disposition une boîte à outils en ligne que nous avons pensé la plus pratique et la plus intuitive possible. Vous y trouverez tous les outils vous permettant de créer vos supports de communication ainsi qu'une estampe Nordic Attitude que nous vous invitons à arborer fièrement !

À votre disposition, un sommaire simple, répondant à vos besoins par type de matériel de communication. À chaque support, sa description technique, ses objectifs et ses missions, ainsi que la possibilité de télécharger divers formats (PDF, natif Indesign et Word).

Cette boîte à outils a été pensée comme un espace mutualisé de capitalisation d'expériences positives, elle est appelée à s'enrichir au fur et à mesure des besoins et initiatives de chacun. »

La totalité des documents présentés est réunie sur le site du CNDN : <http://www.cndn.fr> puis dans la rubrique : "Image du nordique : la BAO", là il faut s'inscrire, tout le monde à le droit de s'inscrire pour accéder aux documents.

### Liste des structures présentes

	Nom	Collège	Emargement	Voix
1	Abriés (commune d')	Col. Locales	Présent	1
2	Agnières en dévoluy (commune d')	Col. Locales	Absent	
3	Aiguilles (commune d')	Col. Locales	Présent	1
4	Ancelle (commune d')	Col. Locales	Absent	
5	Arvieux (commune d')	Col. Locales	Présent	1
6	Ceillac (commune de)	Col. Locales	Absent	
7	Cervièrès (commune de)	Col. Locales	Absent	
8	Champoléon (commune de)	Col. Locales	Excusé	
9	Château Ville Vieille (commune de)	Col. Locales	Présent	1
10	Crévoux (commune de)	Col. Locales	Présent	1
11	Dévoluy (communauté de communes)	Col. Locales	Absent	
12	Freissinières (commune de )	Col. Locales	Absent	
13	Gap (commune de)	Col. Locales	Excusé	
14	Haut Champsaur (communauté de communes)	Col. Locales	Présent	1
15	Haute Romanche Ski de Fond (association)	Gestionnaires	Excusé pouvoir	1
16	La Chapelle en Valgaudemar (commune de)	Col. Locales	Présent	1
17	La Grave - Villar d'Arène (SIVOM)	Col. Locales	Absent	
18	La Grave (commune de)	Col. Locales	Absent	
19	La Salle Les Alpes (commune de)	Col. Locales	Présent	1
20	L'Argentière la Bessée (commune de )	Col. Locales	Excusé	
21	Le Monétier les Bains (commune de)	Col. Locales	Excusé pouvoir	1
22	Molines en Queyras (commune de)	Col. Locales	Absent	
23	Montgenèvre (commune de)	Col. Locales	Excusé	
24	Montgenèvre (Régie Remontées Mécaniques)	Gestionnaires	Absent	
25	Névache (commune de)	Col. Locales	Présent	1
26	Orcières (commune d')	Col. Locales	Absent	
27	Pays des Ecrins (Communauté de communes du)	Col. Locales	Absent	

28	Pelvoux (commune de)	Col. Locales	Absent	
29	Puy Saint Vincent (commune de)	Col. Locales	Absent	
30	Queyras (Communauté de communes)	Col. Locales	Présent	1
31	Réallon (commune de)	Col. Locales	Présent	1
32	Ristolas (commune de)	Col. Locales	Absent	
33	Saint Etienne en Dévoluy (commune de)	Col. Locales	Absent	
34	Saint Jean Saint Nicolas (commune de)	Col. Locales	Absent	
35	Saint Léger les Mélézes (commune de)	Col. Locales	Absent	
36	Saint Maurice en Valgaudemar (commune de)	Col. Locales	Absent	
37	Saint Véran (commune de)	Col. Locales	Présent	1
38	Serre Chevalier (SIVM)	Col. Locales	Présent	1
39	Pays de Seyne les Alpes (communauté de communes)	Col. Locales	Présent	1
40	Station de Gap Bayard (association)	Gestionnaires	Présent	1
41	Val Clarée – Montgenèvre (SIVOM)	Col. Locales	Excusé	
42	Val d'Allos et Haut Verdon (com. de communes)	Col. Locales	Absent	
43	Val des Prés (commune de)	Col. Locales	Absent	
44	Valgaudemar (communauté de communes)	Col. Locales	Présent	1
45	Vallée de l'Ubaye (com. de communes)	Col. Locales	Présent	1
46	Vallouise (commune de)	Col. Locales	Présent	1
47	Vigneaux (commune de)	Col. Locales	Absent	
48	Villar d'Arène (commune de)	Col. Locales	Excusé	
49	Villard Saint Pancrace (commune de)	Col. Locales	Présent	1

<b>Membres de droit avec voix délibérative</b>				
50	Monsieur BERNARD Jean Marie	Conseiller Général	Absent	
51	Monsieur CRET Xavier	Conseiller Général	Excusé	
52	Monsieur DENIS Pierre	Conseiller Général	Absent	
53	Monsieur FARDELLA Alain	Conseiller Général	Présent	1
54	Monsieur FROMM Gérard	Conseiller Général	Absent	
55	Monsieur PONCET Jean Louis	Conseiller Général	Présent	1
56	Conseil Général des Alpes de Haute Provence	Représenté par Me		
57	Conseil Général des Alpes de Haute Provence			
58	Mademoiselle PICMARD Vania	FFS	Présente	1
59	Moniteurs salariés	Non pourvu		
60	Monsieur BRIANT Emmanuel	CDT	Présent	1
61	Monsieur GENTIL Gérard	Représentant l'adsf	Absent	
62	Représentant ESF	Non pourvu		
<b>Membres de droit avec voix délibérative</b>				
	Monsieur GOÏC	Parc Naturel Régional du Queyras	Absent	
<b>Invités</b>				
	Me Beaumont Christine	Atout France	Présente	
	M. Muller Christian	Empreinte graphique	Présent	
	M. Lopés Samuel	Conseil National du Nordique	Présent	
	M. Lecomte Olivier	Inspection académie	Présent	
	Me Vincent Patricia	Région P.AC.A	Excusée	
	M. Gamot Thierry	Nordique France	Excusé	
	M. Jean Bernard	Association Nationale Centre Ecole et Foyers	Excusé	
	M. Chene Thibaut	Conseiller Technique Régional	Excusé	

Représentants de structures excusés : M. Rey Olivier, M. Cret Xavier, M. Didier Roger, M. Eric Granger, M. Joël Giraud, M. Hermitte.

ÉDITIONS ATOUT FRANCE

# Les activités nordiques

Bilan de la saison  
2010/2011



Observation touristique



## Sommaire

<b>AVANT PROPOS</b>	<b>4</b>
<b>1. ANALYSE DES DONNEES AU PLAN NATIONAL</b>	<b>5</b>
1.1 Un enneigement précoce mais qui n'a pas tenu ses promesses	5
1.2 La pratique du ski de fond demeure en baisse	5
1.3 Pas de baisse sur les courses populaires	6
1.4 Un chiffre d'affaires qui reste élevé malgré le faible enneigement	8
1.5 Répartition des journées skieurs par type de cartes : des cartes saison en hausse mais une baisse des forfaits séjours.	9
1.6 Bilan par taille de site : Les grands sites s'en sortent globalement mieux	10
<b>2. ANALYSE DES DONNEES PAR MASSIF</b>	<b>11</b>
2.1 Des durées d'ouvertures très faibles du fait des conditions d'enneigement	11
2.2 Répartition du chiffre d'affaires par massif : les Alpes du nord et le Jura totalisent les 3/4 des recettes	13
2.3 Evolution de la redevance ski de fond et des journées skieurs	13
2.4 Tarification de la journée ski de fond adulte	14
2.5 La raquette à neige sur circuits payants, une pratique qui se stabilise	15
2.6 Tarification de la raquette à neige	16
<b>3. ANALYSE DES DONNEES PAR ASSOCIATION</b>	<b>17</b>
3.1 Données relatives aux associations départementales ou interdépartementales	17
3.2 Données relatives à l'ANCEF	18
<b>4. CONCLUSION</b>	<b>19</b>

Contact étude : Christine BEAUMONT  
Atout France  
Délégation montagne  
Aérodrome - 73190 Challes-les-Eaux  
Courriel : christine.beaumont@franceguide.com  
Téléphone : 04.79.72.76.72

## AVANT PROPOS

Ce bilan de saison est réalisé à partir de données collectées auprès de sites et associations départementales ou interdépartementales de gestion et de promotion des activités nordiques. Les données recueillies portent sur les détails des titres vendus pour les activités nordiques (ski de fond, raquette à neige, traîneaux à chiens) ainsi que sur la durée de fonctionnement des sites. Environ 160 sites ont fourni leurs chiffres de fréquentation et de chiffres d'affaires « redevance ». La richesse de ces informations permet de dresser un bilan national représentatif des activités nordiques.

Nous tenons à remercier vivement l'ensemble des personnes qui se sont investies dans la collecte de ces données et tout particulièrement les membres de l'association Nordic France.

Cette année, le bilan a été enrichi par les acteurs de la filière nordique comme la Fédération Française de Ski (FFS), l'Association Nationale des Centres et Foyers de ski de fond et de montagne (ANCEF) ou le comité d'organisation de la Transjurassienne « Trans'Organisation ». Ces apports permettent d'ajouter quelques indicateurs relatifs au mode de développement des disciplines nordiques et des tendances de pratique. Merci à ces associations pour ces premières contributions enrichissantes. Dans un souci d'objectivité et pour une vision large du nordique, il conviendra à l'avenir de développer et d'approfondir ces indicateurs avec les partenaires de la filière.

## 1 ANALYSE DES DONNEES AU PLAN NATIONAL

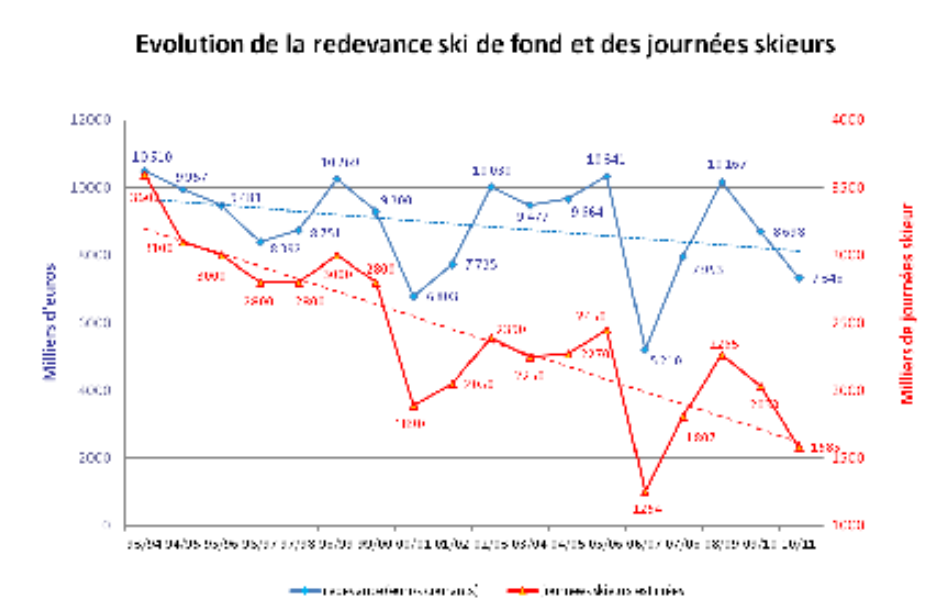
### 1.1 Un enneigement précoce mais qui n'a pas tenu ses promesses

L'enneigement a été précoce cet hiver ce qui a permis à de nombreux sites d'ouvrir leurs domaines dès fin novembre. Cependant une période de redoux est arrivée et les conditions se sont avérées relativement mauvaises dès les vacances de Noël. L'enneigement a été médiocre dans tous les massifs, excepté dans les Alpes du sud, et ce, jusqu'à la fin de saison.

La durée moyenne d'ouverture des sites est de 59 jours cette saison, contre 82 jours la saison passée, considérée comme « moyenne », et 100 jours pour la saison 2008/2009 avec des conditions d'enneigement excellentes.

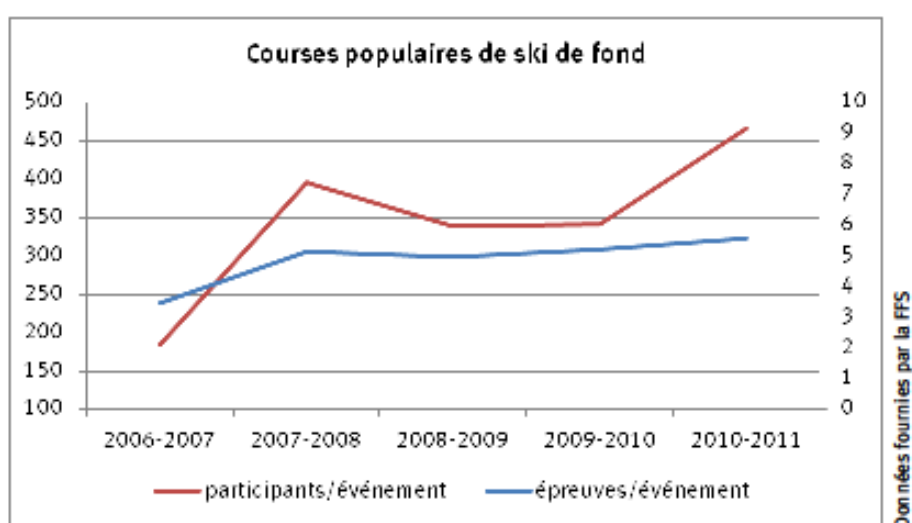
### 1.2 La pratique du ski de fond demeure en baisse

Cette saison le chiffre d'affaires est de 7,3 millions d'euros pour une fréquentation de l'ordre de 1,6 millions journées skieurs. La saison 2010-2011 apparaît comme la 2<sup>ème</sup> plus mauvaise saison en termes de fréquentation et la 3<sup>ème</sup> plus mauvaise en termes de chiffres d'affaire depuis 1994.

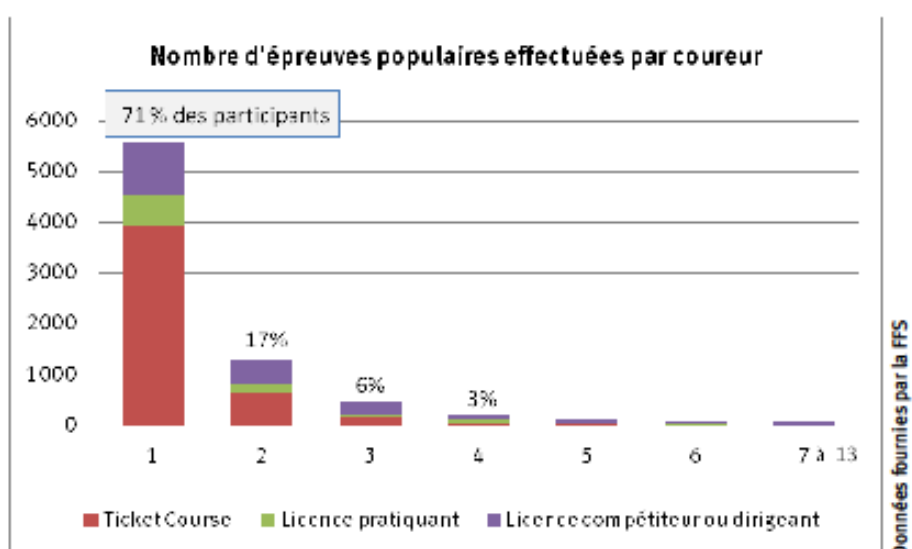


### 1.3 Pas de baisse sur les courses populaires

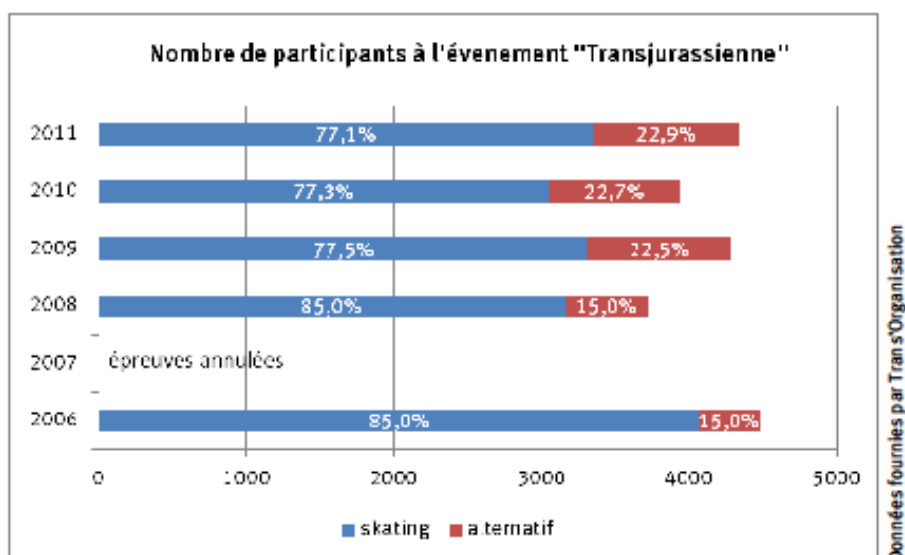
Les données relatives aux courses populaires, enregistrées et fournies par la Fédération Française de Ski, montrent que les organisateurs ont su donner de l'attractivité à leurs événements. La moyenne du nombre d'épreuves au sein d'un même événement est en augmentation car un large choix de courses (style classique ou skating avec des distances plus ou moins longues) est désormais proposé, ce qui permet de toucher et de satisfaire de nombreux pratiquants de niveaux différents. Dans le même sens, les formules « ticket course » et « licence pratiquant » proposées par la FFS permettent aux pratiquants de loisirs d'accéder occasionnellement aux courses populaires. Indépendamment du nombre d'épreuves annuelles, le nombre moyen de participants par événement est en augmentation (moyennes établies sur une trentaine d'événements).



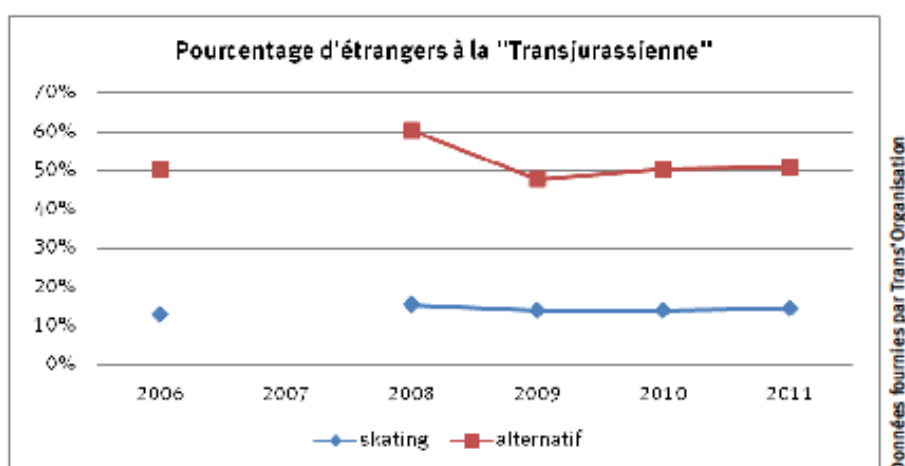
Prêt des 3/4 des participants aux courses populaires ne s'engagent que sur une seule épreuve durant la saison et la majorité de ces coureurs ne sont pas affiliés à un club de ski nordique (ticket course).



Si on se réfère spécifiquement à l'événement « la Transjurassienne », l'épreuve française du circuit « Wordlopet », le nombre des participants avoisine régulièrement les 4 000 et ne subit pas d'érosion.



La pratique du skating est fortement dominante mais depuis 3 ans, on assiste à un retour du style classique (pas alternatif). Les coureurs en style classique représentent 22% des participants (15% il y a 3-5 ans) alors que dans un même temps, le pourcentage de coureurs étrangers en classique diminue de 60 à 50%.

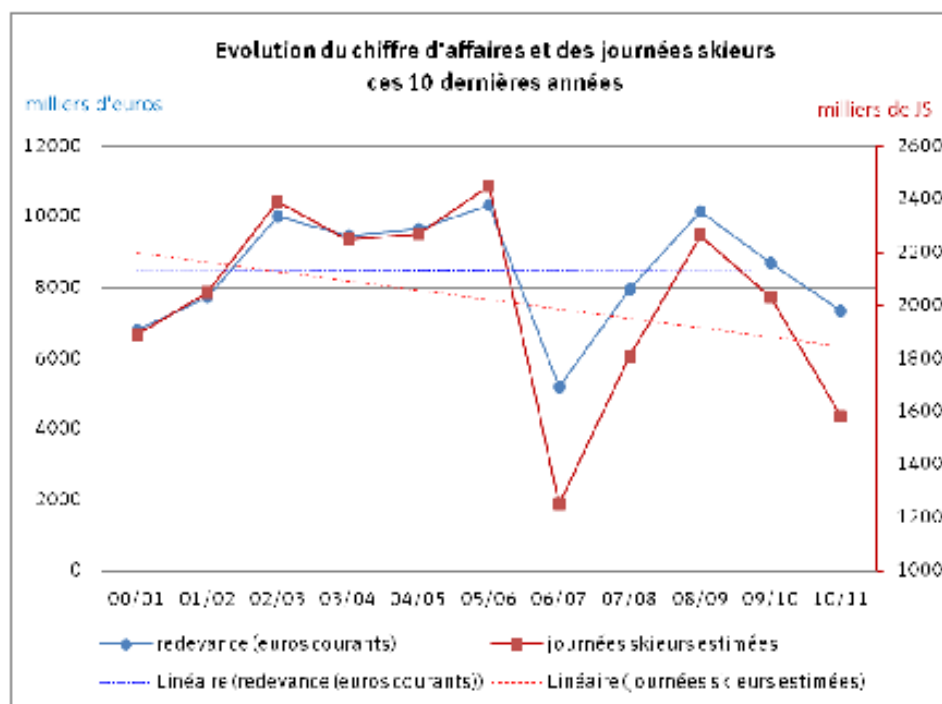


Cette donnée est à suivre et peut déjà être prise en considération non seulement lors de réflexions d'aménagement de sites nordiques mais également par les loueurs de matériels.

Sur le plan économique, les retombées économiques induites de la Transjurassienne sont de l'ordre des 650 000 € (donnée fournie par Trans'Organisation).

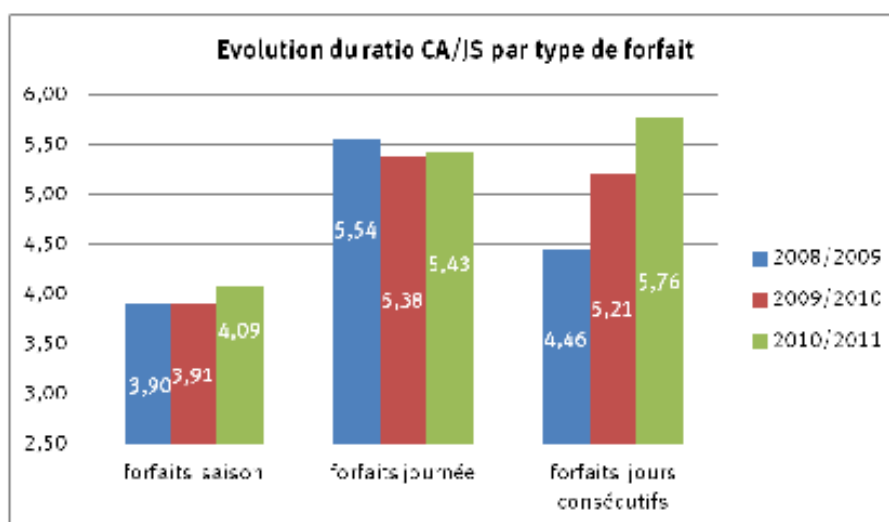
## 1.4 Un chiffre d'affaires qui reste élevé malgré le faible enneigement

Le constat établi les saisons dernières perdue voire s'accroît. La courbe de fréquentation subit une baisse marquée alors que la courbe de tendance générale du chiffre d'affaires est stable.



On aurait pu s'attendre à une baisse plus importante du chiffre d'affaires compte tenu des éléments suivants :

- De nombreux sites ont pratiqué des tarifs réduits pour les forfaits « journée », compte tenu de l'ouverture partielle de leur domaine ou des mauvaises conditions des pistes.
- La vente de forfaits saison a fortement augmenté cet hiver ce qui proportionnellement rapporte moins à la journée qu'un forfait journée, comme le montre le schéma des ratios CA/JS page suivante.



### 1.5 Répartition des journées skieurs par type de cartes : des cartes saison en hausse mais une baisse des forfaits séjours

L'augmentation du nombre de journées skieurs « saison » est vraisemblablement due à l'enneigement précoce qui laissait présager une rentabilisation facile de son forfait.

Mais c'est peut-être aussi le signe d'un regain d'intérêt de personnes qui désirent pratiquer régulièrement le ski de fond tout au long de l'hiver.

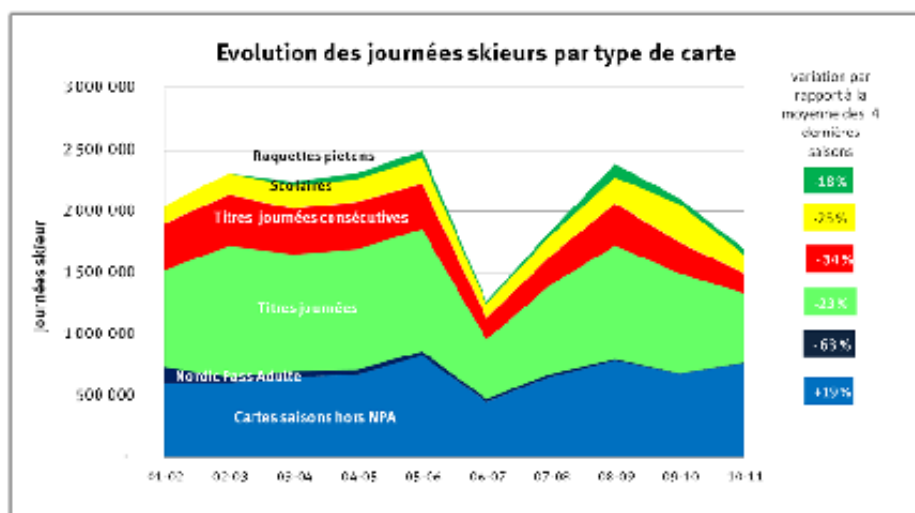
La vente des cartes saison, l'hiver prochain, permettra sans doute de discerner la part d'une reprise de l'activité ou de la précocité de l'hiver.

La baisse des autres forfaits est liée bien sûr aux mauvaises conditions d'enneigement des massifs. Concernant la forte baisse du forfait « journées consécutives », il est tout à fait logique que les vacanciers n'aient pas acheté de forfaits « semaine », mais il est étonnant qu'ils n'aient même pas acheté de forfaits « 2 jours consécutifs ».

Cette baisse de forfaits « journées consécutives » apparaissait déjà dans le bilan de l'an passé : « En termes de fréquentation, la forte baisse (-11%) des « journées consécutives » est compensée par l'augmentation de 4% des titres journées. Elle témoigne sans doute d'une volonté des pratiquants de varier les activités au cours d'un séjour, à moins que cette désaffection ne provienne d'un manque d'attractivité des forfaits séjours ».

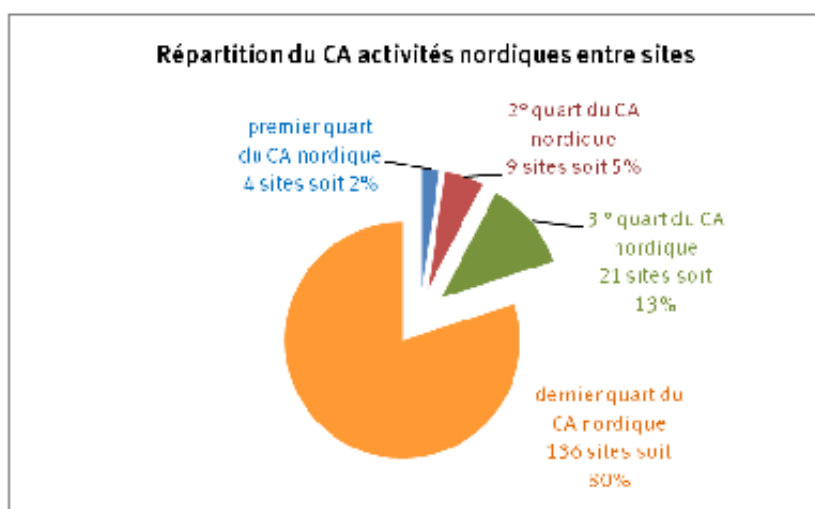
Le schéma précédent « Evolution du ratio par type de forfait » témoigne bien de ce manque d'attractivité du forfait « séjours ». En effet de nombreux sites proposaient des réductions sur les forfaits « journée » mais très rarement sur les forfaits « journées consécutives ».

Il semble que la pratique du ski de fond devient plutôt une pratique d'opportunité ou une pratique de proximité avec l'achat de cartes journées ou de cartes saison. Concernant ce dernier forfait, il apparaît d'ailleurs que 49% sont des cartes « Site » contre 51% des cartes départementales ou interdépartementales (panel de 130 sites). De manière générale, les activités nordiques, notamment le ski de fond, ne peuvent donc plus être considérées comme des éléments moteurs des séjours touristiques.



## 1.6 Bilan par taille de site : les grands sites s'en sortent globalement mieux

Le bilan de la saison dernière avait fait apparaître que 25% des sites généraient 75% du chiffre d'affaires. Au cours de cet hiver difficile, le fossé s'est accentué entre petits et grands sites et ces derniers s'en sortent globalement mieux. Cet hiver, c'est 20% des sites qui comptabilisent 75% du chiffre d'affaires des activités nordiques, qui est de l'ordre de 7,5 millions d'euros.



Recette	Saison 2009/2010	Saison 2010/2011
Supérieure à 200 000 €	8 sites	7 sites
Entre 100 000 et 200 000 €	23 sites	13 sites
Entre 30 000 et 100 000 €	42 sites	38 sites
Inférieure à 30 000 €	Une centaine de sites	Plus d'une centaine de sites

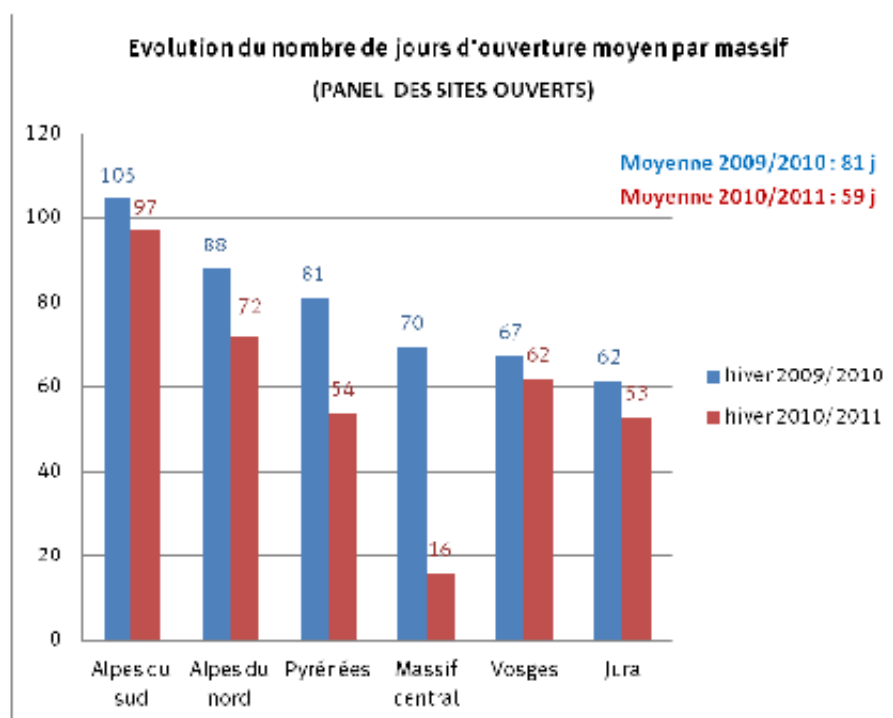
## 2 ANALYSE DES DONNEES PAR MASSIF

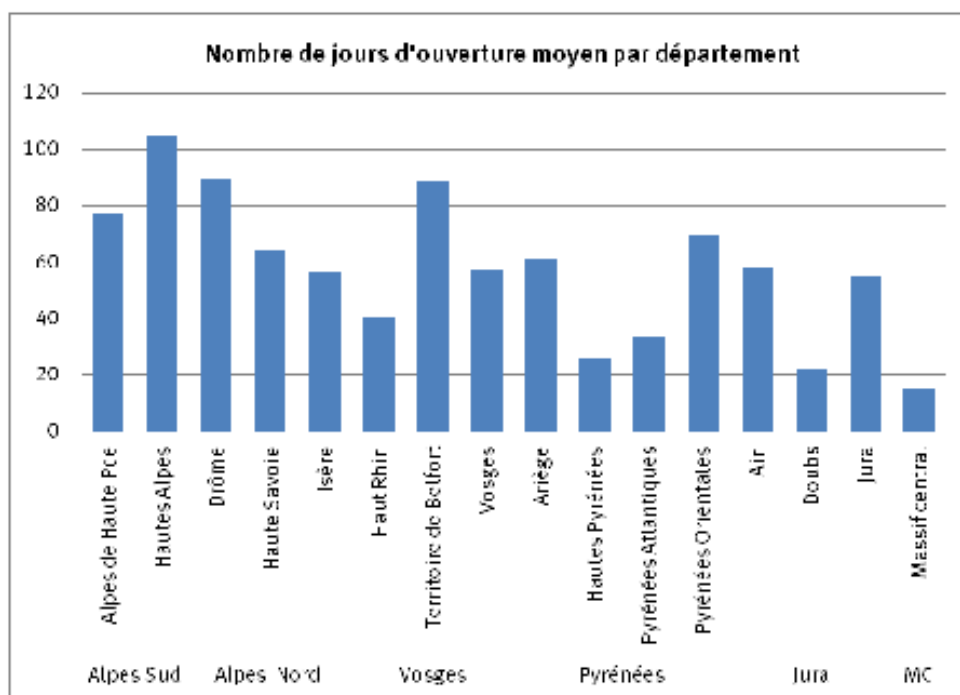
### 2.1 Des durées d'ouvertures très faibles du fait des conditions d'enneigement

Le manque de neige s'est fait ressentir dans tous les massifs. Encore une fois, ce sont les Alpes du sud qui bénéficient de la plus longue durée d'ouverture. Les montagnes du Massif Central ont, quant à elles, réellement souffert du manque de neige.

Dans tous les massifs, il existe de fortes disparités de durée d'ouverture entre les sites, compte tenu de la présence ou non de parcours de replis ou d'enneigement artificiel.

Une dizaine de sites, majoritairement situés dans les Alpes du nord et Alpes du sud, a réussi à ouvrir plus de 120 jours. A contrario, une cinquantaine de sites n'a pas ouvert ou ouvert moins de 20 jours.

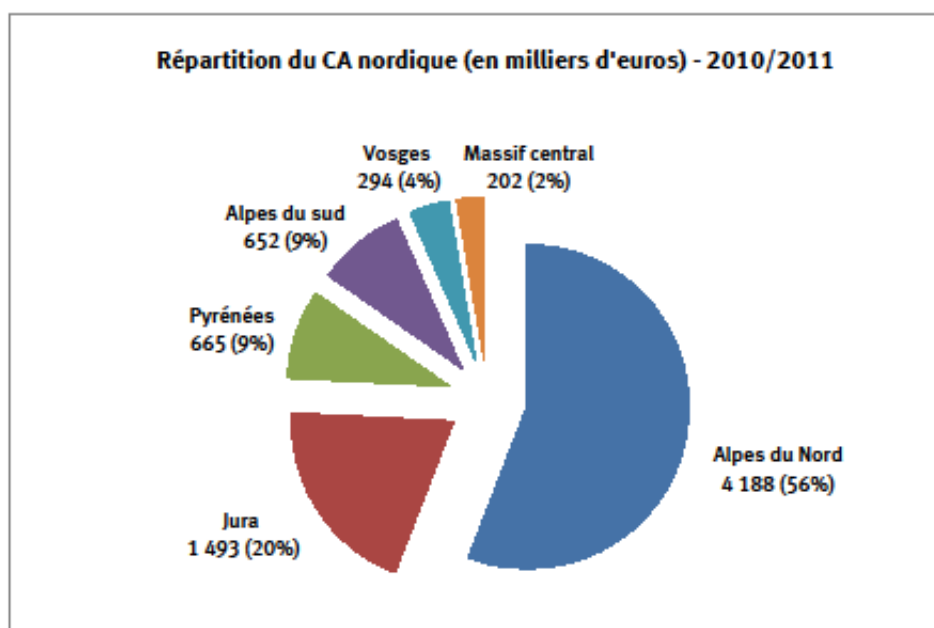




## 2.2 Répartition du chiffre d'affaires par massif : les Alpes du nord et le Jura totalisent les ¾ des recettes

Cette saison, les Alpes du Nord et le Jura totalisent les ¾ du chiffre d'affaires des activités nordiques.

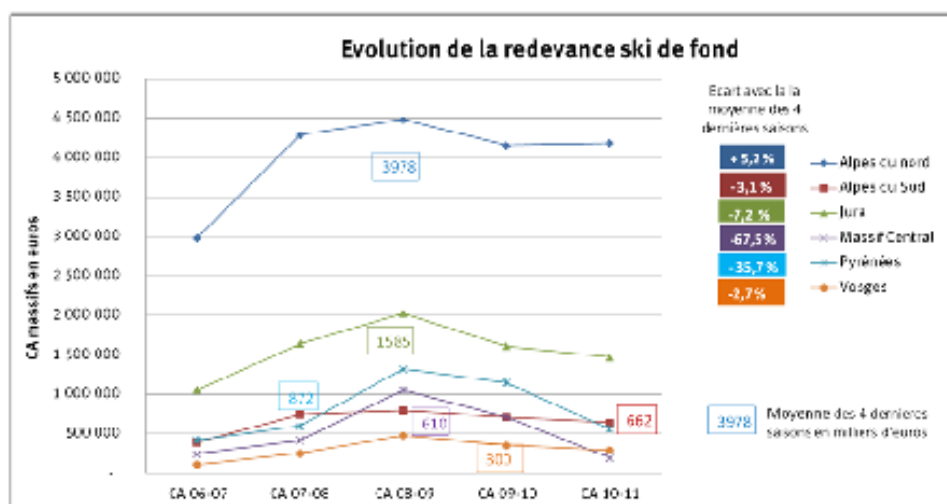
Les Alpes du Sud et les Pyrénées font jeu égal. Les montagnes du Massif Central ont été les plus touchées par les mauvaises conditions d'enneigement.



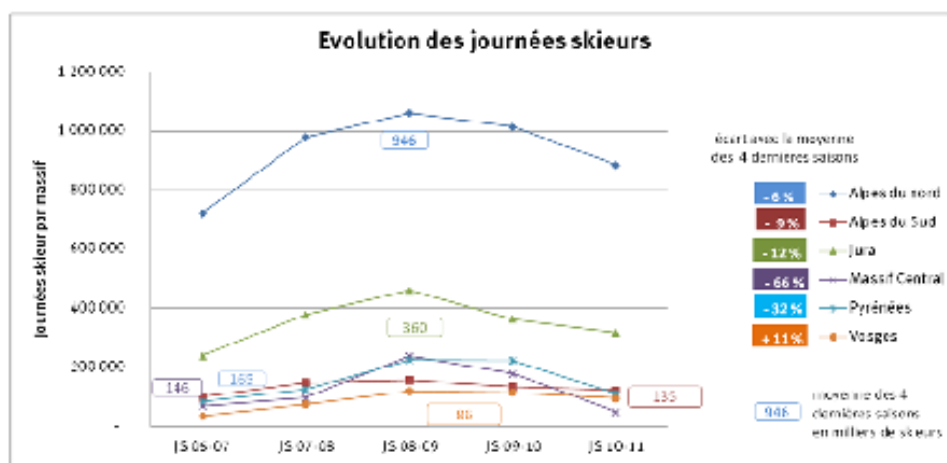
## 2.3 Evolution de la redevance ski de fond et des journées skieurs

Excepté les Alpes du Nord, tous les massifs présentent une baisse de la redevance « ski de fond » par rapport à la moyenne des 4 dernières saisons.

Les Alpes du Sud et le massif des Vosges présentent une certaine constance dans leurs chiffres d'affaires annuels, tandis que les Pyrénées et le Massif Central subissent les plus fortes baisses.



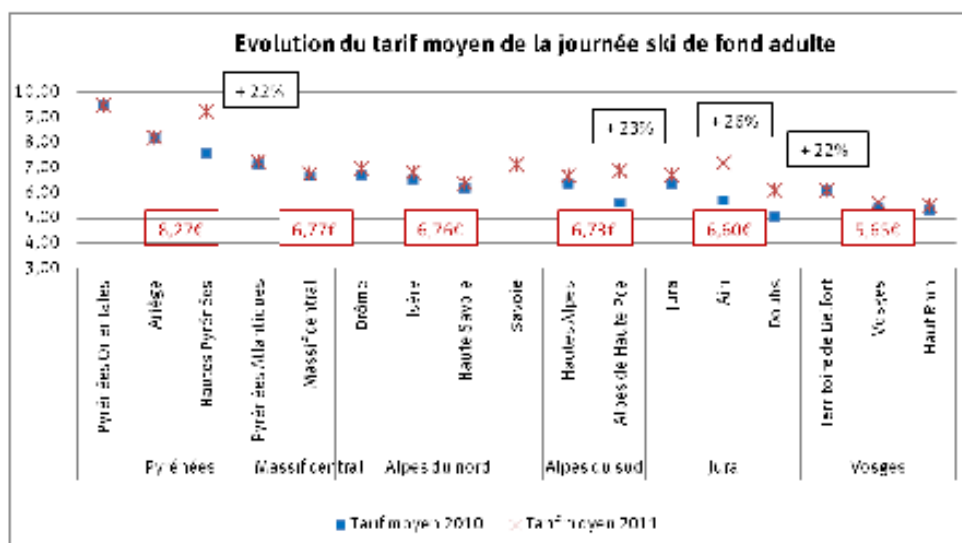
En ce qui concerne le nombre de journées skieurs, seul le massif des Vosges présente un résultat positif par rapport à la moyenne des 4 dernières saisons.



## 2.4 Tarification de la journée ski de fond adulte

Cette saison, le tarif du forfait « journée ski de fond adulte » varie de 4 € à 10 €, la moyenne nationale étant de 6,79 € contre 6,40 €, l'an passé.

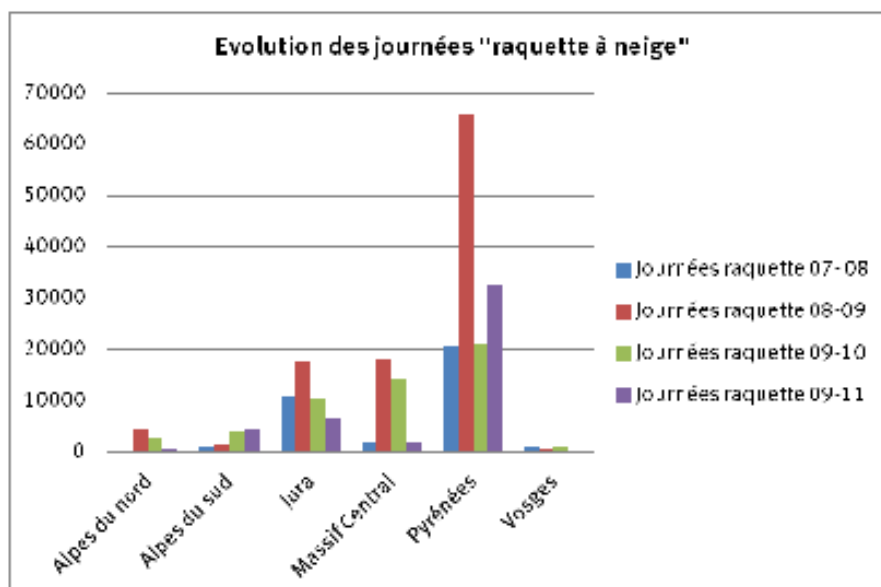
Les Pyrénées continuent à développer leur politique tarifaire, nettement plus élevée que celle des autres massifs. Le massif Vosgien applique quant à lui des augmentations très raisonnées et se trouve en deçà de la moyenne nationale. Tous les autres massifs se situent au niveau de cette moyenne nationale.



## 2.5 La raquette à neige sur circuits payants, une pratique qui se stabilise

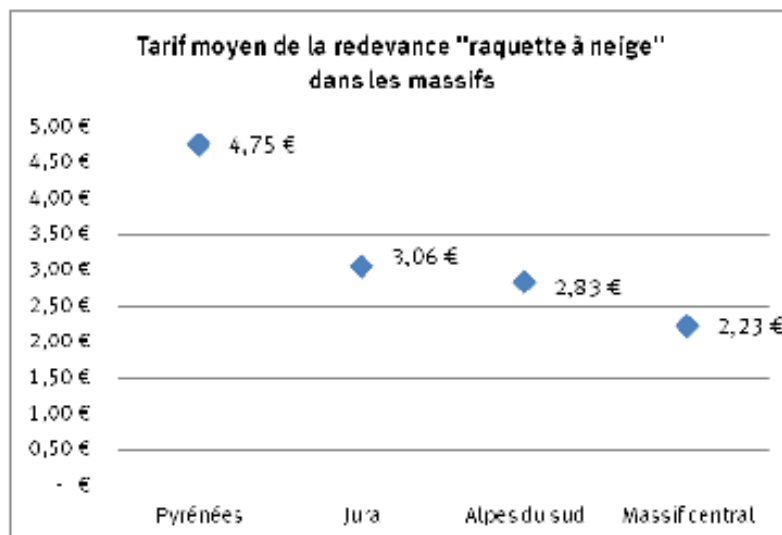
La raquette à neige sur sentiers sécurisés et payants est désormais bien implantée dans les Pyrénées, où elle attire un public toujours aussi important malgré les mauvaises conditions d'enneigement.

Si cet hiver la raquette représente une part négligeable du chiffre d'affaires « nordique » dans les autres massifs (de 0,1% à 1,8%), elle a une place prépondérante dans les Pyrénées où elle intervient dans la proportion de 15% du chiffre d'affaires de la saison nordique.



## 2.6 Tarification de la raquette à neige

Le tarif du forfait « accès sentier raquette à neige, adulte » varie de 1 € à 5 €. Le tarif moyen, établi sur un panel de 38 sites, est de 2,97 € contre 2,45 € l'an passé.



### 3 ANALYSE DES DONNEES PAR ASSOCIATION

#### 3.1 Données relatives aux associations départementales ou interdépartementales

Le tableau suivant présente, pour chaque association, la répartition des titres (saison, séjour et journée), ainsi que le nombre total de journées skieurs (lecture du tableau horizontalement).

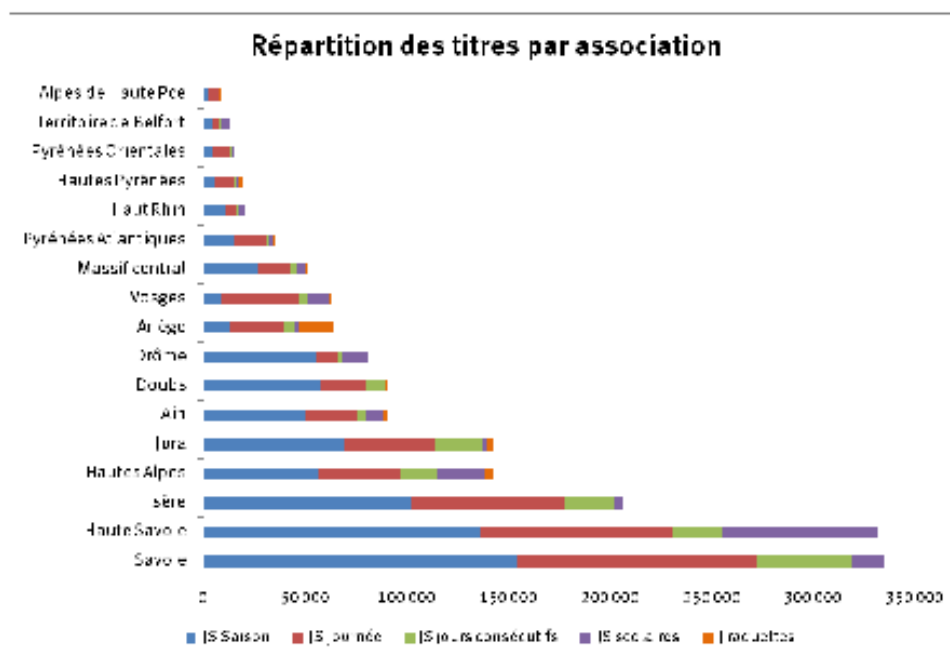
La lecture verticale de ce même tableau fait apparaître, par nuance de couleur, la hiérarchisation des associations suivant le type de forfaits vendus : le rouge foncé signifie une des plus fortes proportions, le bleu une des plus faibles.

	% de JS "saison"	% de JS "jours consécutifs"	% de JS "journée"	Total (en milliers de JS)
Savoie	48%	15%	37%	(=100%) 320
Haute Savoie	53%	9%	37%	255
Isère	50%	12%	38%	202
Jura	50%	17%	32%	138
Hautes-Alpes	49%	16%	35%	115
Doubs	64%	11%	25%	89
Ain	63%	5%	32%	79
Vosges	17%	6%	76%	51
Massif central	59%	6%	35%	45
Ariège	30%	11%	59%	45
Pyrénées Atlantiques	47%	1%	52%	32
Drôme	40%	4%	55%	19
Haut Rhin	62%	2%	36%	17
Hautes Pyrénées	31%	7%	61%	16
Pyrénées Orientales	31%	3%	66%	14
Territoire de Belfort	48%	3%	49%	8
Alpes de Haute Pce	31%	2%	68%	8
<b>moyenne nationale</b>	<b>50%</b>	<b>11%</b>	<b>39%</b>	<b>1453</b>

Comme la saison passée, les associations qui possèdent les fréquentations les plus hautes accueillent majoritairement des skieurs « saisons » ou des journées consécutives. A contrario les associations à plus faible fréquentation reçoivent dans de fortes proportions des skieurs à la journée.

La moyenne nationale fait bien apparaître les constats déjà évoqués dans ce bilan, à savoir la forte augmentation du nombre et de la proportion des cartes « saison » (50% contre 39% l'hiver dernier) et le faible taux de cartes séjours (11% contre 14%).

Le Doubs, qui l'an passé représentait avec le Jura la plus forte proportion de skieurs séjournants, se trouve, avec le département de l'Ain, dans les plus fortes proportions de cartes annuelles. Les Pyrénées restent positionnées sur l'accueil de skieurs à la journée.



### 3.2 Données relatives à l'ANCEF

L'ANCEF fédère au sein de son association nationale, 9 structures d'accueil qui proposent essentiellement des stages et séjours pour tous publics, en formule « tout compris » intégrant : l'hébergement, la pension complète, les animations, les activités encadrées par des brevets d'Etat, la mise à disposition du matériel, le transport sur les lieux d'activité, les redevances d'accès aux sites de pratique. Les foyers de ski de fond, au nombre de 3, proposent des activités encadrées et de la location de matériel de pratique. Les données qui suivent concernent la saison hivernale :

Données fournies par l'ANCEF	2009/2010	2010/2011	Ecart n/n-1
Nombre total de séances d'activités nordiques encadrées par des brevetés d'Etat	126 458	131 515	+ 4,00%
Nombre total de journées classes	36 663	55 079	+ 50,23%
Nombre total de journées groupes jeunes	18 370	21 132	+ 15,04%
Nombre total de journées séjour réalisées	160 585	167 417	+ 4,25%
<b>Chiffre d'affaire total</b>	<b>11 131 980</b>	<b>11 681 363</b>	<b>+ 4,94%</b>

Les activités sont quasi exclusivement axées sur les pratiques nordiques, mais des activités et des animations « toutes saisons » sont également proposées au cours des séjours : randonnée, course d'orientation, etc... Les effets du manque de neige se font un peu moins ressentir, pour deux raisons principales : pour la première, les réservations ont été effectuées souvent plusieurs semaines voire plusieurs mois à l'avance (quelles que soient les conditions d'enneigement, le taux d'annulation est pratiquement nul), pour la seconde les clients sont assurés de trouver de la convivialité, des occupations ludiques, sportives, culturelles quelles que soient les conditions climatiques, générant de fait une fidélisation importante.

## 4 CONCLUSION

La saison 2010/2011 confirme la tendance de baisse d'activité des années passées, avec un début de saison prometteur mais des conditions d'enneigement dégradées dès les vacances de Noël.

La reprise de la vente des cartes saison est à surveiller. Est-ce l'arrivée de nouveaux pratiquants assidus, intéressés par l'activité ou est-ce la présence de skieurs habitués, sensibles aux prix pratiqués, qui pensaient facilement amortir leur investissement en cet hiver précoce ?

Les nombreuses modalités de forfaits ne facilitent pas l'interprétation des résultats. Si la baisse des skieurs séjournants affecte peu l'économie des activités nordiques, elle peut avoir un impact négatif sur les retombées économiques des territoires. Mais les signes encourageants de reprise de la vente des cartes saison, s'ils se confirment l'hiver prochain, peuvent signifier l'arrivée de nouveaux pratiquants assidus. Il conviendrait à l'avenir, d'étudier le ressenti des clientèles et leur comportement d'achat vis-à-vis des différents forfaits.

Au final, malgré les conditions médiocres d'enneigement, des milliers de skieurs ont pu quand même pratiquer l'activité, grâce au travail de qualité fourni par les gestionnaires de sites et leurs équipes. La présence de parcours de replis ou d'enneigement artificiel, le maintien des courses populaires, ont permis à coup sûr de fidéliser de très nombreux pratiquants.